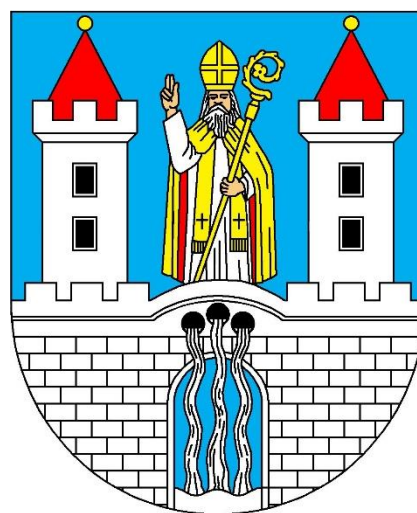


PROGRAM ROZVOJE OBCE

STRATEGICKÝ PLÁN MĚSTYSE NEPOMYŠL
na období 2023 – 2029



Červen 2023

Zpracovatel

Dana Lněníčková

Obsah

1	Úvod	5
2	Analytická část.....	6
2.1	Výchozí materiály	7
2.1.1	Právní a institucionální základ obce.....	7
2.1.2	Existující dokumenty, analýzy	7
2.2	Základní charakteristika obce a její poloha	8
2.2.1	Základní údaje.....	8
2.2.2	Historické souvislosti.....	8
2.3	Obec ve vnějších vztazích	11
2.3.1	Regionální kontext	11
2.3.2	Vliv vnějších vazeb na sociálně ekonomické vztahy obce	11
2.3.3	Vnější vazby obecní správy k systému veřejné správy.....	12
2.3.4	Vnější vazby obecní správy k jiným subjektům	12
2.4	Rozbor složek a funkčních systémů obce.....	13
2.4.1	Demografická situace.....	13
2.4.2	Trh práce	17
2.4.3	Bydlení.....	21
2.4.4	Komerční služby a maloobchodní sféra.....	21
2.4.5	Školství.....	21
2.4.6	Zdravotnictví.....	22
2.4.7	Sociální péče a další veřejně prospěšné služby.....	22
2.4.8	Průmyslová a stavební výroba	23
2.4.9	Zemědělské aktivity	23
2.4.10	Řemesla a drobné podnikatelské aktivity.....	23
2.4.11	Doprava a komunikace.....	25
2.4.12	Ostatní technická infrastruktura	26
2.4.13	Kultura a ochrana památek	28
2.4.14	Rekreační aktivity	30
2.4.15	Společenské a sportovní aktivity.....	30
2.5	Ekonomická situace obce	32
2.5.1	Struktura ekonomiky obce	32
2.5.2	Majetková situace obce	32
2.5.3	Rozpočtové situace obce.....	33
2.6	Ekologická situace a ochrana životního prostředí v obci	35

2.6.1	Odpadové hospodářství.....	39
2.7	Kriminalita.....	39
2.8	Správa obce	39
2.8.1	Struktura veřejné správy obce a její vnitřní organizace	39
2.8.2	Funkce obecních institucí při řešení problémů obce.....	40
2.9	Analýza obecně závazných vyhlášek obce v samostatné i přenesené působnosti a jiných aktů veřejné správy.....	40
3	Východiska pro návrhovou část.....	42
3.1	SWOT analýza	42
4	Návrhová část	44
4.1	Vize obce.....	44
4.2	Strategické cíle obce.....	44
4.3	Aktivity.....	45
5	Způsoby realizace programu rozvoje obce	49
5.1	Realizace strategického plánu	49
5.2	Monitoring realizace strategického plánu	50
5.3	Způsob aktualizace strategického plánu.....	50
6	Způsob financování strategického plánu	51
7	Přílohy.....	52
8	Legenda použitých zkratk	52

Seznam grafů

Graf 1	Počet obyvatel Městys Nepomyšl od roku 1869 do roku 2011(celkem).....	14
Graf 2	Počet obyvatel Městys Nepomyšl od roku 1991 do roku 2020 (celkem)	14
Graf 3	Počet obyvatel v místních částech'	15
Graf 4	Průměrný věk obyvatel Městys Nepomyšl	15
Graf 5	Podíl obyvatelstva Městys Nepomyšl podle pohlaví a věku k 31. 12. 2022	16
Graf 6	Podíl obyvatel 15+ Městys Nepomyšl podle vzdělání k 26. 3. 2021.....	17
Graf 7	Vývoj nezaměstnanosti Městys Nepomyšl	18
Graf 8	Podíl nezaměstnanosti dle věku Městys Nepomyšl 2020	18
Graf 9	Podíl nezaměstnanosti dle nejvyššího dosaženého vzdělání Městys Nepomyšl 2020	19
Graf 10	Vývoj nezaměstnanosti dle věku Městys Nepomyšl 2020	19
Graf 11	Vývoj nezaměstnanosti dle dosaženého vzdělání Městys Nepomyšl 2020.....	20
Graf 12	Struktura aktivních ekonomických subjektů v % k 31. 12. 2022	32
Graf 13	Vývoj rozpočtového hospodaření Městys Nepomyšl	33
Graf 14	Vývoj složení příjmů Městys Nepomyšl.....	34

Graf 15 Vývoj složení výdajů Městyse Nepomyšl	34
Graf 16 Typy využití území katastru městyse Nepomyšl	36
Graf 17 Kriminalita a její objasněnost v okr. Louny v letech 2014-2015	39

Seznam obrázků

Obrázek 1 Znak Nepomyšle.....	9
Obrázek 2 katastr Městyse Nepomyšl.....	10
Obrázek 3 Mapa okolí Městyse Nepomyšl	11
Obrázek 4 Městys Nepomyšl v kontextu s ÚK.....	12
Obrázek 5 Mapa ložisek a dobývacích prostorů	38

Seznam tabulek

Tabulka 1 Obecné charakteristiky Nepomyšl	13
Tabulka 2 Vyjíždějící do školy a zaměstnání k 26. 3. 2011	20
Tabulka 3 Vývoj počtu domů v kontextu s vývojem obyvatelstva místní části Nepomyšl	21
Tabulka 4 Podíl půdy Městys Nepomyšl	23
Tabulka 5 Podnikatelské subjekty městyse Nepomyšl	23
Tabulka 6 Intenzity dopravy - stav v roce 2016 z celostátního sčítání	26
Tabulka 7 Intenzity dopravy - stav v roce 2010 z celostátního sčítání	26

1 Úvod

Program rozvoje městyse Nepomyšl je základním plánovacím dokumentem obce, který dosud v obci chyběl. Jeho vznik doporučuje **zákon č. 128/2000 Sb.**, o obcích. Jedná se o hlavní nástroj řízení rozvoje města, protože zachycuje hlavní problémy a předpoklady jeho rozvoje a formuluje možná řešení. Umožňuje tak komplexní přístup k řešení problémů a podporuje využívání finančních a personálních kapacit obce i jeho celkového potenciálu. Je také podkladem pro rozhodování orgánů obce v rozvojových záležitostech. Program rozvoje by měl být rovněž jedním ze základních podkladů pro zpracování územního plánu.

Dokument byl vytvořen na základě pověření starosty městyse v červnu 2023 s přihlédnutím k **metodice Ministerstva pro místní rozvoj ČR.**

2 Analytická část



2.1 Výchozí materiály

Strategie Městysse Nepomyšl byla vytvořena s pomocí uvedených výchozích materiálů:

2.1.1 Právní a institucionální základ obce

1. Název: Městys Nepomyšl
2. Vznikl na základě zákona o obcích č. 128/2002 Sb. Obec má postavení právnické osoby, v právních vztazích vystupuje svým jménem a nese odpovědnost z těchto vztahů vyplývajících.
3. Organizační struktura:
Městys Nepomyšl
Nepomyšl č. p. 102
439 71 Nepomyšl

IČ: 265284

DIČ: CZ00265284

Kód obce: CZ0424 566501

Místní části: Nepomyšl, Dětaň, Dvěrce, Chmelištná, Nová Ves

Okres: Louny

Kraj: Ústecký

Organizační struktura - 5, odst. 1 písm. b) z. č. 106/1999 Sb.

Zastupitelstvo městysse, z. č. 128/2000 Sb., §67 - §98, ve znění pozdějších předpisů

- je voleno v komunálních volbách na období 4 let
- má 9 členů
- zřizuje finanční a kontrolní výbory

Starosta, z. č. 128/2000 Sb., §103 - §108, ve znění pozdějších předpisů

- zastupuje městys navenek
- je volen z řad zastupitelů

Úřad městysse, z. č. 128/2000 Sb., §109 - §112, ve znění pozdějších předpisů

- tvoří starosta, místostarosta a zaměstnanci městysse zařazení do úřadu městysse
- v čele úřadu stojí starosta

Zastupitelstvo městysse zřídilo jako své iniciativní a kontrolní orgány finanční výbor a kontrolní výbor.¹

2.1.2 Existující dokumenty, analýzy

¹ Městys Nepomyšl [online]. [cit. 2020-11-25]. Dostupné z: <https://nepomysl.snadno.eu/10699-Sb.html>

- Strategický plán rozvoje Mikroregionu Podbořansko²
- Schválený Střednědobý výhled rozpočtu městysse Nepomyšl na období 2021 - 2023.pdf³
- Schválený Střednědobý výhled rozpočtu městysse Nepomyšl na období 2024 - 2026.pdf⁴
- Územní plán⁵
- Podklady pro rozbor udržitelného rozvoje území - Nepomyšl 2016⁶

2.2 Základní charakteristika obce a její poloha

2.2.1 Základní údaje

Městys Nepomyšl se nachází v okrese Louny v Ústeckém kraji. Rozloha katastru městysse Nepomyšl činí 2822,77 km². Nepomyšl má celkem pět místních částí: Nepomyšl, Dětaň, Dvěrce, Chmelištnou a Novou Ves. Žije v něm celkem 406 obyvatel.

2.2.2 Historické souvislosti

První písemná zmínka o obci pochází z roku 1361, kdy byla v držení Petra z Janovic. Dalším majitelem byl od roku 1386 Jetřich z Janovic. V první čtvrtině 15. století se zde rychle vystřídalo několik majitelů: Eliška Koldicová z Dubé (1409–1414), Ctibor Čepec z Libiše (do roku 1417) a roku 1418 ji drželi Jindřich z Elsteberka, Albrecht z Koldic a Oldřich z Koněprus.⁷

První písemnou zmínku o zdejší tvrzi, nalezneme až v roce 1500. Tvrz patřila bratrům Janu a Jindřichu z Údrče.⁸

Jako další majitel je roku 1510 uváděn hrabě Alexander z Leisneku a po něm jeho bratr Hugo, který velel v roce 1521 stavovskému vojsku. Po jeho smrti v roce 1538 zdědila jeho jmění dcera Amabilie, která ji roku 1539 prodala Albínu Šlikovi z Holíče. Brigita, vdova po Albínu Šlikovi, spravovala několik let majetek sama a potom ho prodala své příbuzné Elišce Šlikové. Eliška zemřela v roce 1566 a panství si rozdělili její děti Jindřich z Gutštejna z prvního manželství a Lukrécie Šliková z druhého. Ta roku 1571 prodala svou polovinu Jindřichovi, který se však velmi zadlužil a po jeho smrti muselo být panství prodáno.

² Zdroj: www.mestysnepomysl.cz

³ Zdroj: www.archiv.mestysnepomysl.cz

⁴ Zdroj: www.mestysnepomysl.cz

⁵ Zdroj: nepomysl.snadno.eu

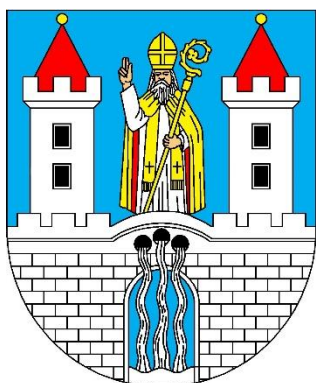
⁶ Zdroj: www.podborany.net

⁷ Zdroj: Hrady, zámky a tvrze v Čechách, na Moravě a ve Slezsku. Příprava vydání Rudolf Anděl. Svazek III. Severní Čechy. Praha: Nakladatelství Svoboda, 1984

⁸ Zdroj: Hrady, zámky a tvrze v Čechách, na Moravě a ve Slezsku. Příprava vydání Rudolf Anděl. Svazek III. Severní Čechy. Praha: Nakladatelství Svoboda, 1984

Roku 1589 ho koupili bratři Jindřich, Václav, Jan, Asman a Adam ze Štampachu. Když v roce 1613 zemřel Jindřich ze Štampachu, který byl od roku 1597 jediným majitelem, zdědil panství jeho syn Kryštof Abraham ze Štampachu. Ten se zúčastnil stavovského povstání z let 1618–1620, za což mu byl majetek zkonfiskován. Novým majitelem panství se stal Heřman z Questenberka, který ho koupil za osm tisíc kop míšeňských. Kupní smlouva zahrnovala dvůr Nepomyšl, zámek, pivovar a mlýny.⁹ Heřman k nepomyšlskému panství připojil ještě Kolečovice, Strojetic a Soběchleby. Zemřel roku 1651 a dědičkami se staly jeho manželka Alžběta a dcera Alžběta provdaná za Gundakara z Ditrichštejna.

Rod Ditrichštejnů Nepomyšl vlastnil až do roku 1895. Před zrušením roboty tvořilo nepomyšlské panství rozsáhlý majetek, ke kterému patřily kromě výše uvedených vesnice Dvěrce, Kryry, Běsno, Vysoké Třebušice, Zlovědice a Holedeč.



Obrázek 1 Znak Nepomyšle

Otázka, kdy byla obec povýšena na městečko, zůstává stále nezodpovězena. Roku 1717 udělil císař Karel VI. obci právo dvou jarmarků do roka a zároveň potvrdil obci status městyse. Z 18. století je také doložen znak (s žehnajícím sv. Mikulášem).

Největším zásahem do struktury osídlení Nepomyšle byly události spojené s druhou světovou válkou. Po Mnichovské dohodě bylo městečko, jako součást Sudet, připojeno k Třetí říši a místní Češi byli odsunuti do vnitrozemí. Začátkem května 1945 Nepomyšl osvobodili sovětsí vojáci. Krátce poté začal neorganizovaný odsun místních obyvatel, který přešel na podzim v organizovanou formu, která trvala do r. 1947. Po odsunu obyvatel přicházeli do Nepomyšle čeští dosídlenci vnitrozemí a také volyňští Češi. Válečné i poválečné ztráty obyvatelstva ovšem nebyly dosídlovacím programem úplně odstraněny. Počet obyvatel klesl na méně než třetinu meziválečného stavu. Odsun velké části původních obyvatel a následné dosídlování bylo také spojeno s množstvím sociálních problémů: absence sociálních vazeb i vztahu k novému prostředí, pocit vykořenění atd. Stopy těchto zásahů jsou zde dodnes patrné.

Radikální zásah do intravilánu obce představovala zejména etapa demolice a přestavby středu obce v druhé polovině 20. století. Původní zemědělské statky a další účelové budovy byly zbourány a to většinou bez náhrady. Zaniklo také mnoho obytných domů. Městys Nepomyšl tak ztratil cenou zástavbu ve středu obce. Ve středu obce vznikly nové stavby (panelové domy, tehdy moderní kulturní dům a obchod s potravinami), které příliš nekorespondovaly s původním rázem obce.

⁹ Zdroj: Hrady, zámky a tvrze v Čechách, na Moravě a ve Slezsku. Příprava vydání Rudolf Anděl. Svazek III. Severní Čechy. Praha: Nakladatelství Svoboda, 1984

Po roce 1990 dochází k reorganizaci obce. Dochází k restitucím. Významné je navrácení zámku do majetku obce. Posléze se ukazuje, že není v možnostech obce zámek zrekonstruovat a udržovat, proto je zámek po roce 2000 prodán. Nový majitel zámek zrekonstruoval a využívá ho pro soukromé účely.

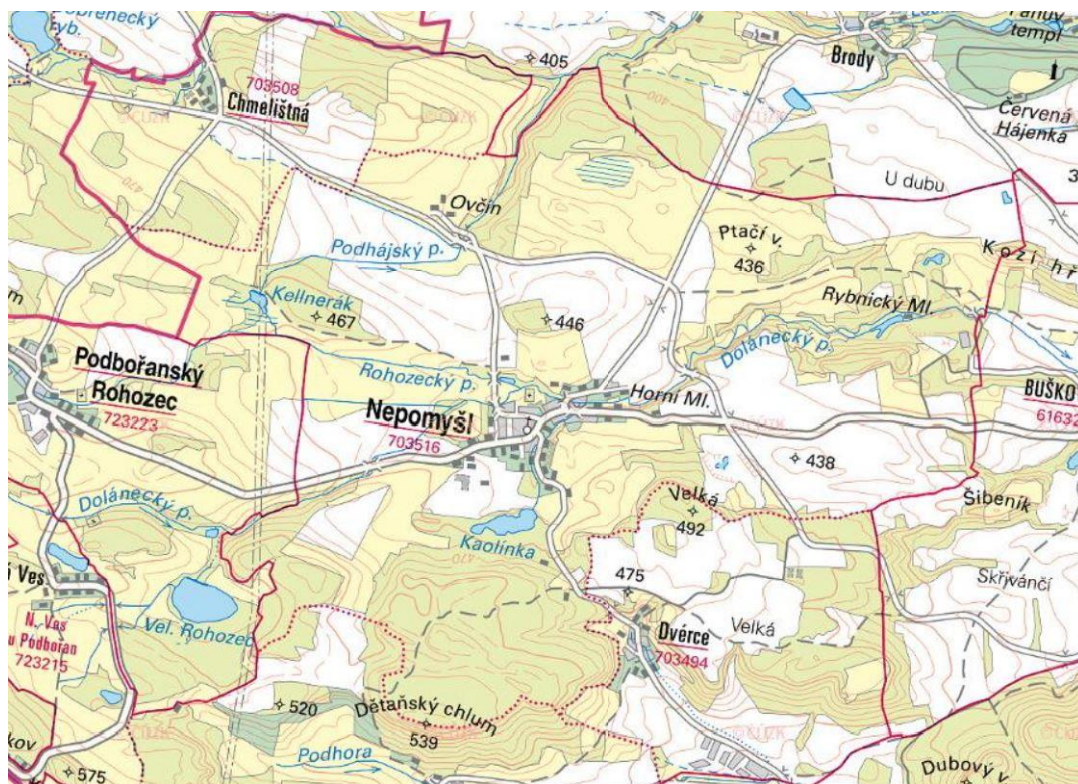
Další zásadní událostí je vybudování skládky Vrbička na katastru obce Nepomyšl v 90. letech 20. století, která dodnes zajišťuje obci nezanedbatelný příjem. Díky tomu je dnes Nepomyšl jednou z nejbohatších obcí České republiky v přepočtu na počet obyvatel.

Po roce 1990 dochází také k několika nových rodinných domů a opravám obecní infrastruktury (telefon, uložení elektrického vedení do země, kanalizace, vodovodu), komunikací a chodníků.

V posledních pěti letech vznikla v Nepomyšli nová ulice v oblasti směrem k tehdejšímu sadu, kde byly v roce 2019 zkolaudovány první domy.

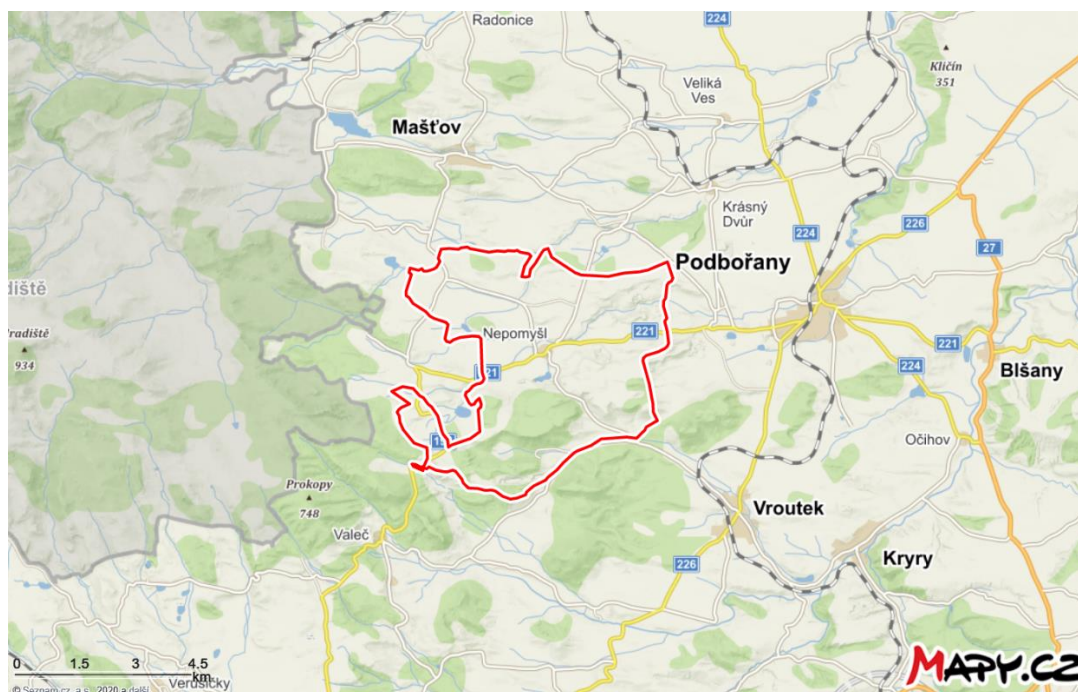
Status městyse byl obci vrácen 10. října 2006.¹⁰

Obrázek 2 katastr Městyse Nepomyšl



¹⁰ Rozhodnutí předsedy Poslanecké sněmovny č. 8 ze dne 2006-10-10

Obrázek 3 Mapa okolí Městysse Nepomyšl



2.3 Obec ve vnějších vztazích

2.3.1 Regionální kontext

Městys Nepomyšl se nachází v jižní části Ústeckého kraje. Poměrně blízko jsou hranice s Německem (57 km). Z východu sousedí s městem Podbořany, severně s městem Mašťov, jihovýchodně s městem Vrutek, západně s Podbořanským Rohozcem. Západně se v těsné blízkosti nachází vojenský újezd Hradiště a Doupovské hory.

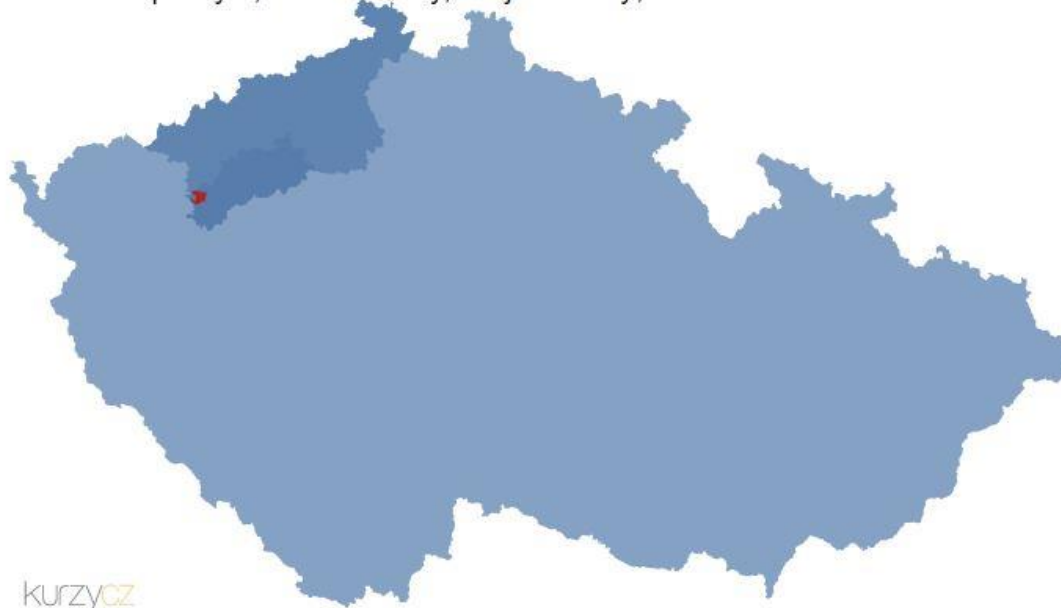
2.3.2 Vliv vnějších vazeb na sociálně ekonomické vztahy obce

Městys Nepomyšl čítá 406 obyvatel, z toho jsou cca tři pětiny v produktivním věku. Nezaměstnanost je v Nepomyšli 8,9 %. Ekonomika je založena na výrobních aktivitách a zemědělství. V mikroregionu je v oblasti výroby několik poměrně silných středisek výroby. (Podbořany, Lubenec, Kryry).

Základní občanská vybavenost je dostupná v rámci obce, vyšší vybavenost je v dostupná v Podbořanech a v dalších blízkých větších městech (Žatec, Kadaň, Chomutov, Most).

Obrázek 4 Městys Nepomyšl v kontextu s ÚK¹¹

Obec Nepomyšl, okres Louny, kraj Ústecký, ČR



2.3.3 Vnější vazby obecní správy k systému veřejné správy

Městys Nepomyšl spadá pod správu Ústeckého kraje. Statutárním městem je Ústí nad Labem, které je od městyse Nepomyšl vzdáleno 90,5 km. V rámci okresů spadá městys Nepomyšl do území okresu Louny. Okresním městem jsou Louny, které jsou od Nepomyšle vzdáleny 43,5 km. Příslušnou obcí s rozšířenou působností je město Podbořany, které je vzdáleno 5 km.

2.3.4 Vnější vazby obecní správy k jiným subjektům

Městys Nepomyšl spadá do územní působnosti Místní akční skupiny Vladař o.p.s., která funguje od roku 2006 a sdružuje 53 obcí z regionu. Dále je členem Dobrovolného svazku obcí Podbořansko, v němž je sdruženo 11 obcí. Hranice DSO Podbořansko korespondují se správní hranicí ORP Podbořany. Městys Nepomyšl je také členem Svazu měst a obcí ČR. Městys má dále majetkový podíl ve firmě Skládky Vrbička s.r.o. Nepomyšl nemá žádnou partnerskou obec.

¹¹ Zdroj: www.kurzy.cz

2.4 Rozbor složek a funkčních systémů obce

2.4.1 Demografická situace

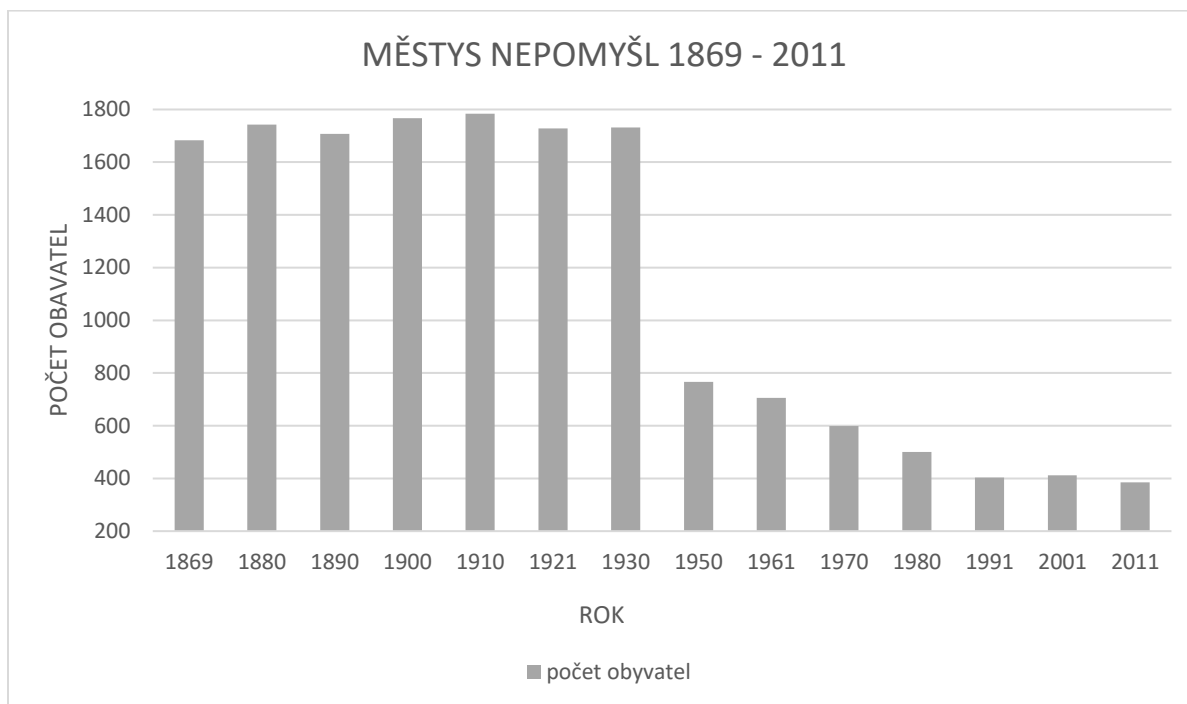
Tabulka 1 Obecné charakteristiky Nepomyšl¹²

	Zájmové území	Ústecký kraj	Porovnání s ÚK
Rozloha lokality [ha]	2822,77	533 867.00	0.53 %
Počet obyvatel	437.00	812 337.00	0.05 %
Hustota obyvatel [obyvatele/km ²]	15.47	152.16	10.17 %
Výměra ZPF na 1 obyvatele [ha/obyvatele]	4.06	0.27	1503.70 %
Výměra orné půdy na 1 obyvatele [ha/obyvatele]	2.25	0.18	1250.00 %

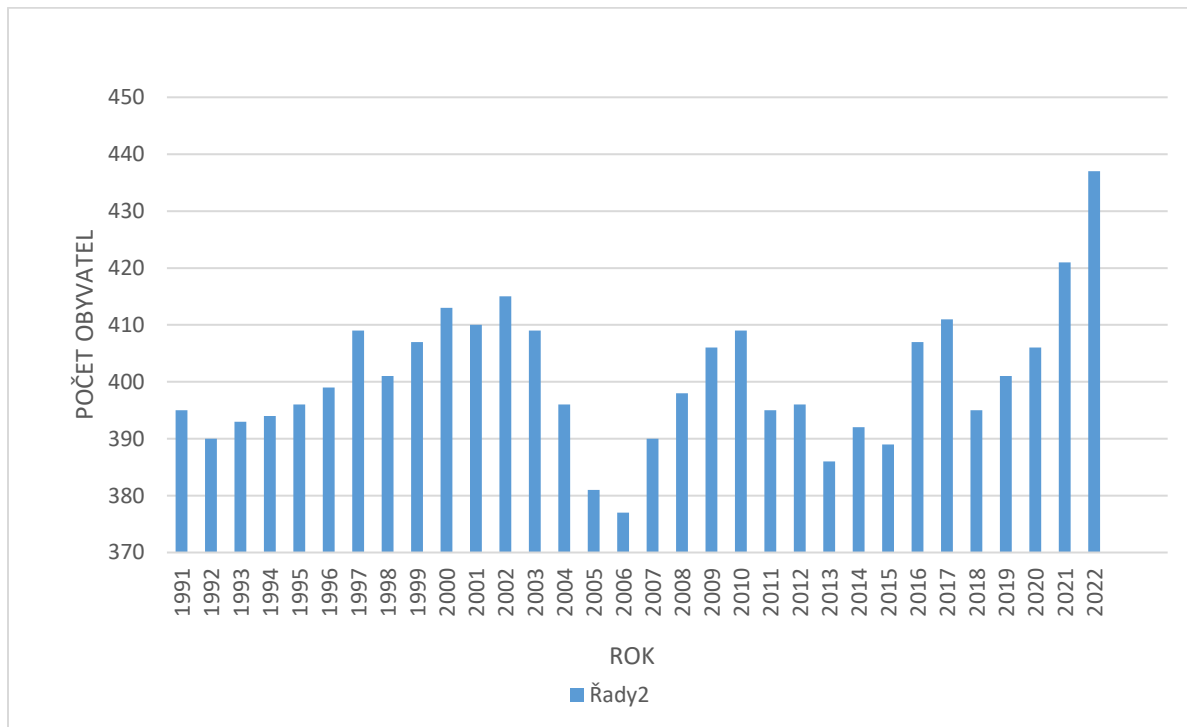
K 31. 12. 2020 činil počet obyvatel městysse Nepomyšl celkem 406 obyvatel. Z výsledků sčítání lidu od roku 1869 můžeme hodnotit demografický vývoj jako výrazně klesající. Nejvýraznější období je od roku 1932 do roku 1950, kdy docházelo k odsunu německého obyvatelstva. Pokud vezmeme v úvahu pouze výsledky z celoplošného sčítání lidu od roku 1991, pak vychází, že počet obyvatel v čase relativně stagnuje. Počet obyvatel měl do roku 2002 stoupající tendenci. V roce 2002 měl městys Nepomyšl nejvyšší počet obyvatel od roku 1991, celkem 415. Mezi lety 2002 a 2006 dochází k výraznému poklesu počtu obyvatel. Počet obyvatel v tomto období klesl o 16 %. Následně počet obyvatel opět stoupal. Mezi lety 2006 a 2010 počet obyvatel stoupl o 12 %. V letech 2010 až 2013 se znovu opakuje pokles počtu obyvatel, tentokrát ale menší, o 7 % obyvatelstva. Od roku 2013 do roku 2017 pak dochází k postupnému nárůstu počtu obyvatel o 7 %. V roce 2018 dochází ke skokovému poklesu počtu obyvatel o 4 %. Od roku 2019 až doposud má počet obyvatel výrazně vzrůstající tendenci. Za poslední 4 roky vzrostl počet obyvatel o 10 %. Ke zvýšení počtu obyvatel částečně přispěl vznik nových parcel a dostavba obecního bytového domu v Nepomyšli. Nutno podotknout, že při takto malém počtu obyvatel, je křivka vývoje počtu obyvatel výrazně ovlivněna i minimální migrací.

¹² Zdroj: VÚMOP

Graf 1 Počet obyvatel Městys Nepomyšl od roku 1869 do roku 2011(celkem)¹³



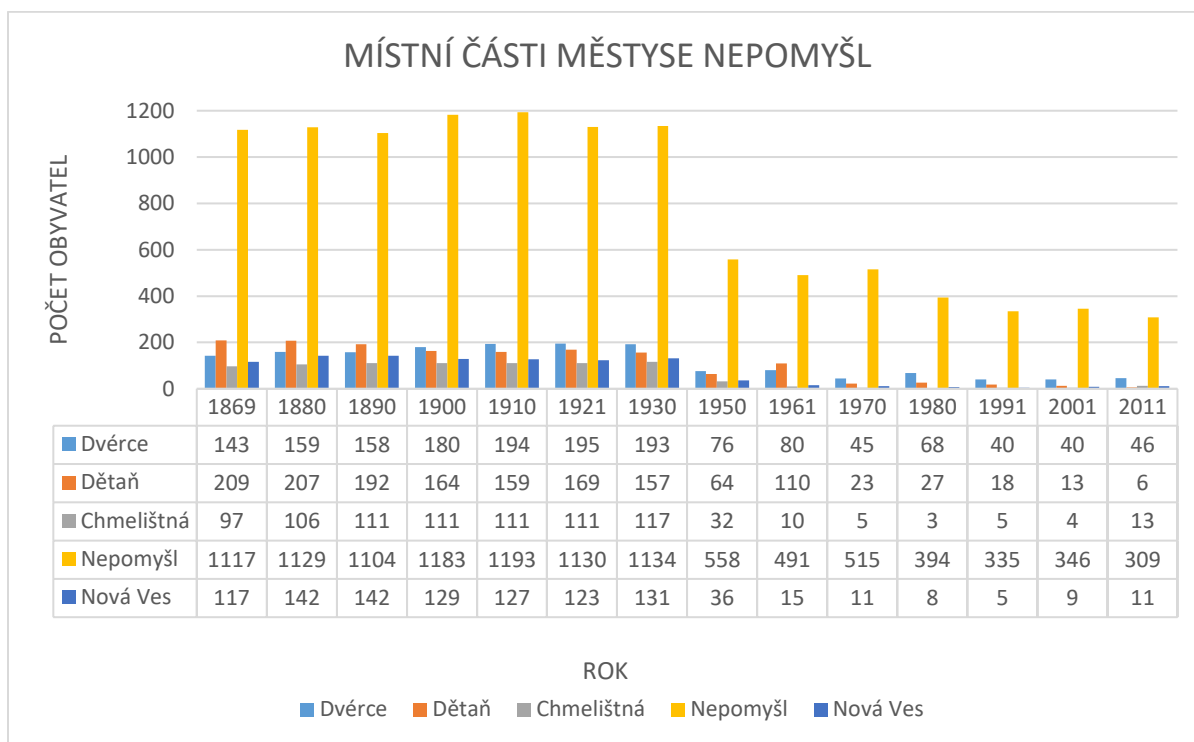
Graf 2 Počet obyvatel Městys Nepomyšl od roku 1991 do roku 2020 (celkem)¹⁴



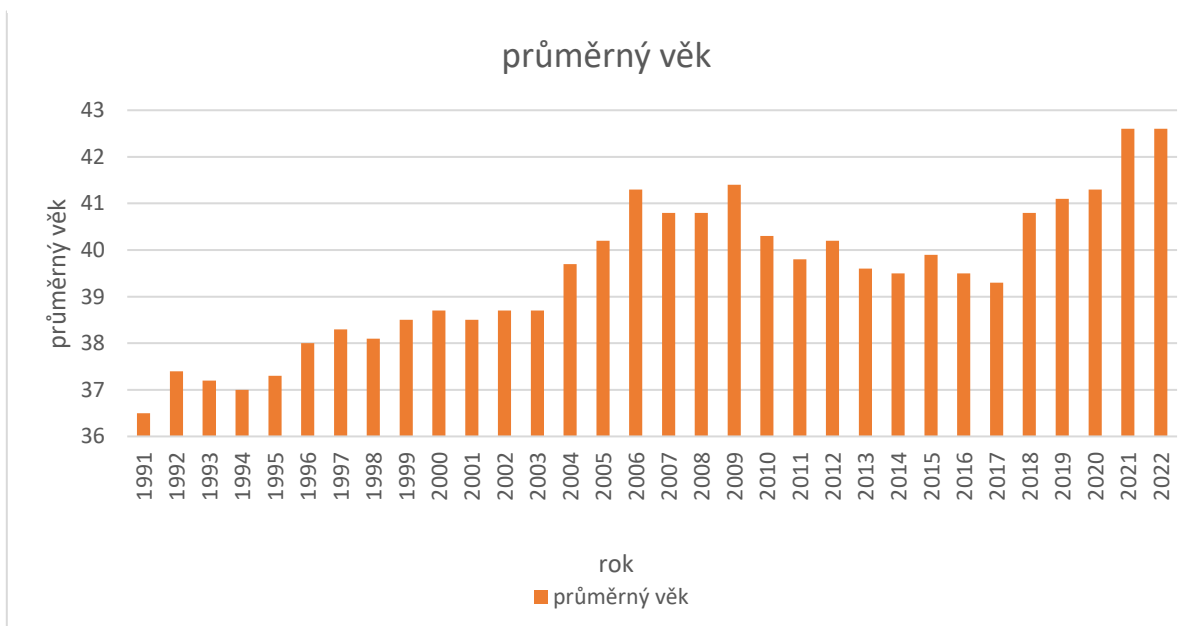
¹³ Zdroj: ČSÚ

¹⁴ Zdroj: ČSÚ

Graf 3 Počet obyvatel v místních částech^{15, 16}



Graf 4 Průměrný věk obyvatel Městys Nepomyšl



¹⁵ Zdroj: *Historický lexikon obcí České republiky 1869–2005 (1. díl)*. Praha: Český statistický úřad, 2006.

¹⁶ Zdroj: *Historický lexikon obcí České republiky 1869–2005 (1. díl)*. Praha: Český statistický úřad, 2006

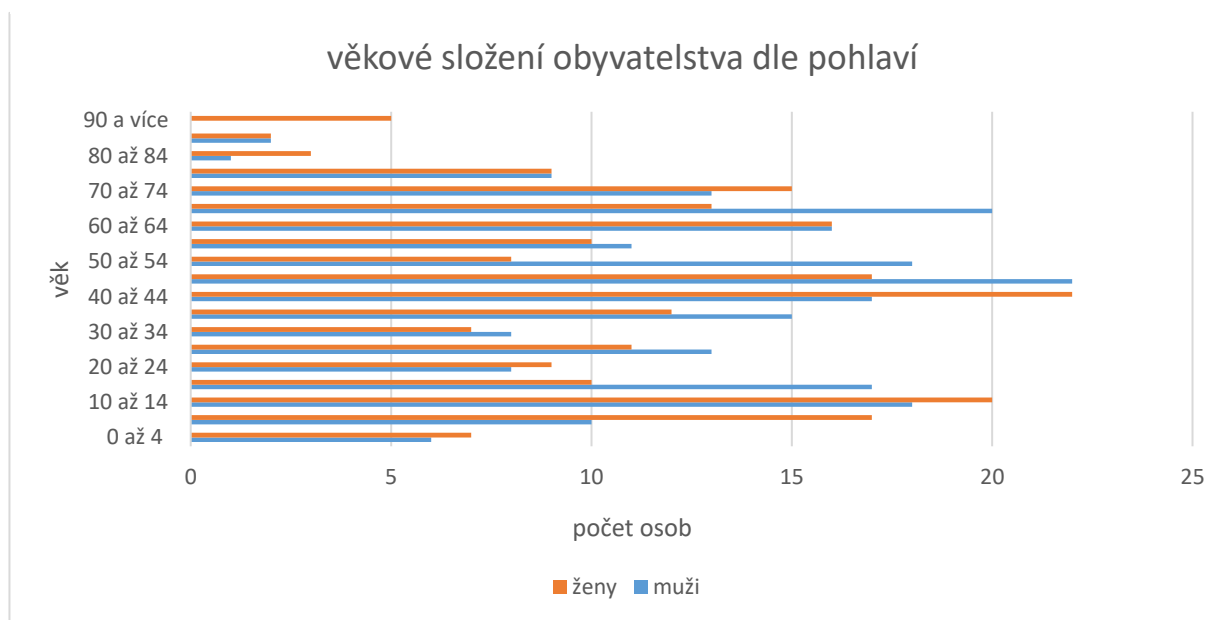
¹⁷ Zdroj: ČSÚ

Zastoupení pohlaví je dlouhodobě přibližně vyrovnané. Úbytek obyvatel je částečně dán přirozeným úbytkem obyvatel. Počet zemřelých je průměrně vyšší než počet narozených. Výjimkou je pouze období mezi lety 2009 až 2017. V těchto obdobích byl větší počet novorozenců, než zemřelých. Dalším příčinou úbytku obyvatel je migrace, kdy počet vystěhovalých převažuje před počtem přistěhovalých. Pozitivní výjimkou jsou roky 2018 až 2020. V tomto období se do Nepomyšle přistěhovaly rodiny do nově vzniklé ulice.

Přesto dochází ke zvyšování průměrného věku v obci a pomalému přesunu z produktivní do poproduktivní skupiny obyvatel. Jak ukazuje graf č. 4, v posledním čtvrtstoletí se průměrný věk obyvatel Nepomyšle výrazně zvýšil z 36 na více než 41 let. Od roku 2009 dochází k poklesu průměrného věku obyvatel díky převaze novorozenců nad zemřelými v tomto období.

Z grafu č. 5 je patrné, že v místní populaci ubývá osob v produktivním věku. V nejvyšších věkových kategoriích převažují ženy. Celkem 18 žen bylo starších 75 let, naopak ve stejné věkové skupině žilo pouze 12 mužů.

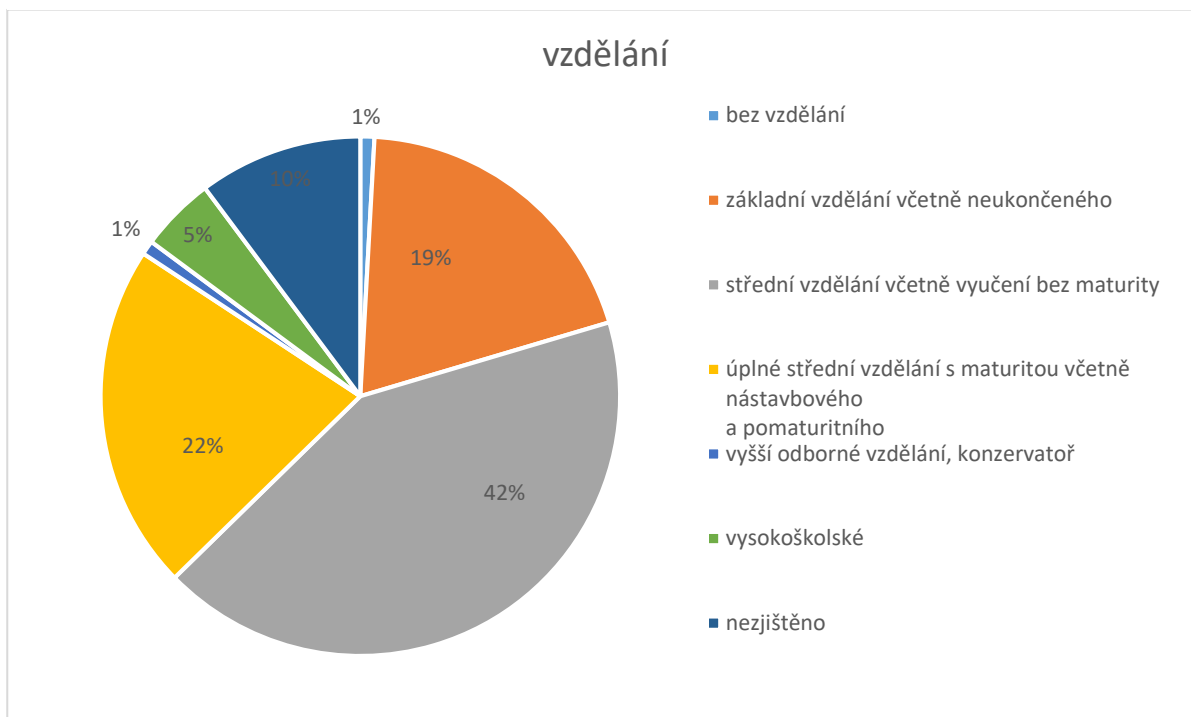
Graf 5 Podíl obyvatelstva Městysse Nepomyšl podle pohlaví a věku k 31. 12. 2022



18

Z grafu č. 6 je možné vyčíst vzdělanostní strukturu obyvatel Nepomyšle. Největší podíl 42 % představují obyvatelé se středoškolským vzděláním bez maturity. Jen 22 % obyvatel má středoškolské vzdělání s maturitou. Vysokoškolského diplomu dosáhlo pouze 5 % obyvatel, což je pod krajským i celostátním průměrem. Tato čísla svědčí o trendu, že takto kvalifikovaní obyvatelé se po ukončení studia do Nepomyšle již převážně nevrací.

Graf 6 Podíl obyvatel 15+ Městyse Nepomyšl podle vzdělání k 26. 3. 2021



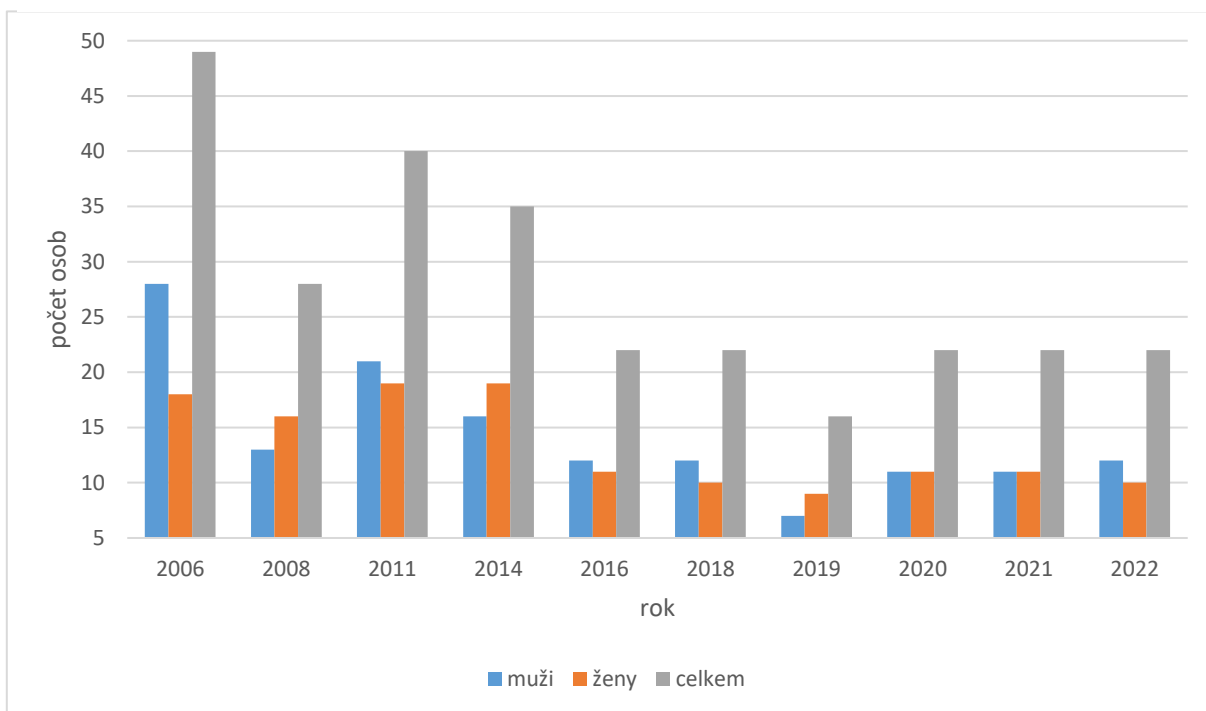
19

2.4.2 Trh práce

Trh práce je významně ovlivněn vyjížděnkou a blízkostí lokálního subcentra města Podbořany. V Nepomyšli samotném je velmi nízký počet volných pracovních míst a příležitostí, obzvláště pro obyvatele s vyšším vzděláním. Poměrně vysoký počet občanů vyjíždějících za prací do jiného kraje je způsoben hraniční polohou katastru se Středočeským, Plzeňským a Karlovarským krajem. Významnými zaměstnavateli jsou podniky v podbořanské a žatecké průmyslové zóně.

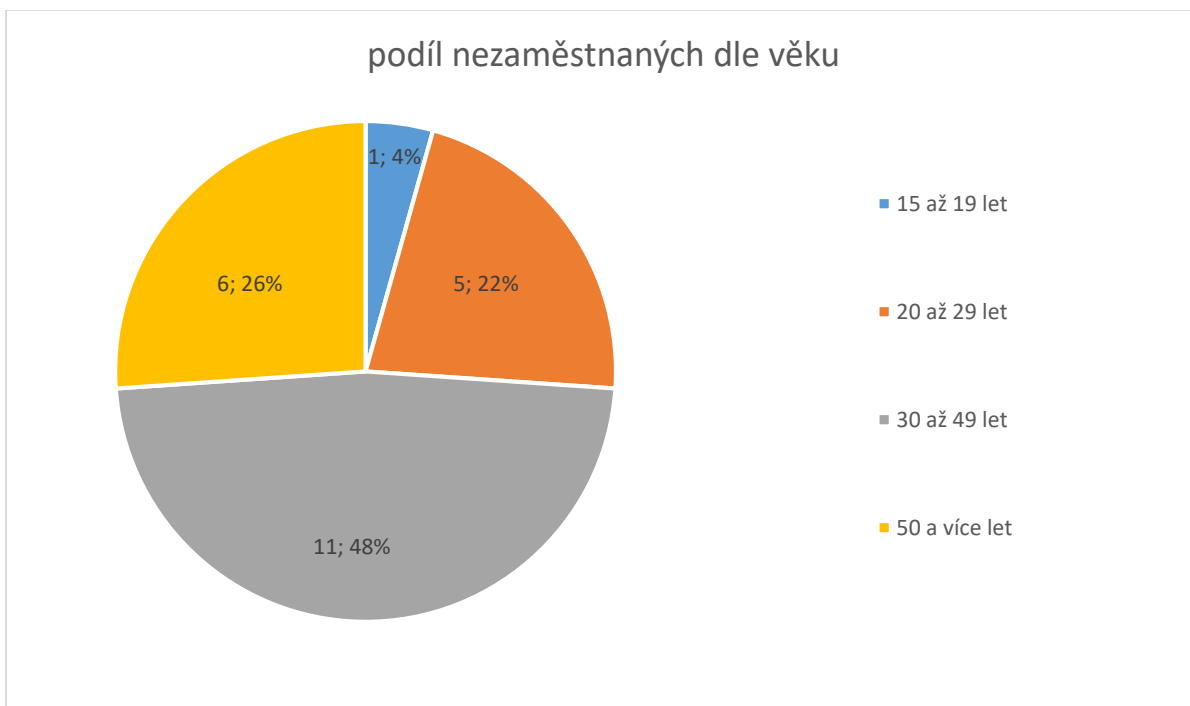
¹⁹ Zdroj: ČSÚ

Graf 7 Vývoj nezaměstnanosti Městys Nepomyšl



20

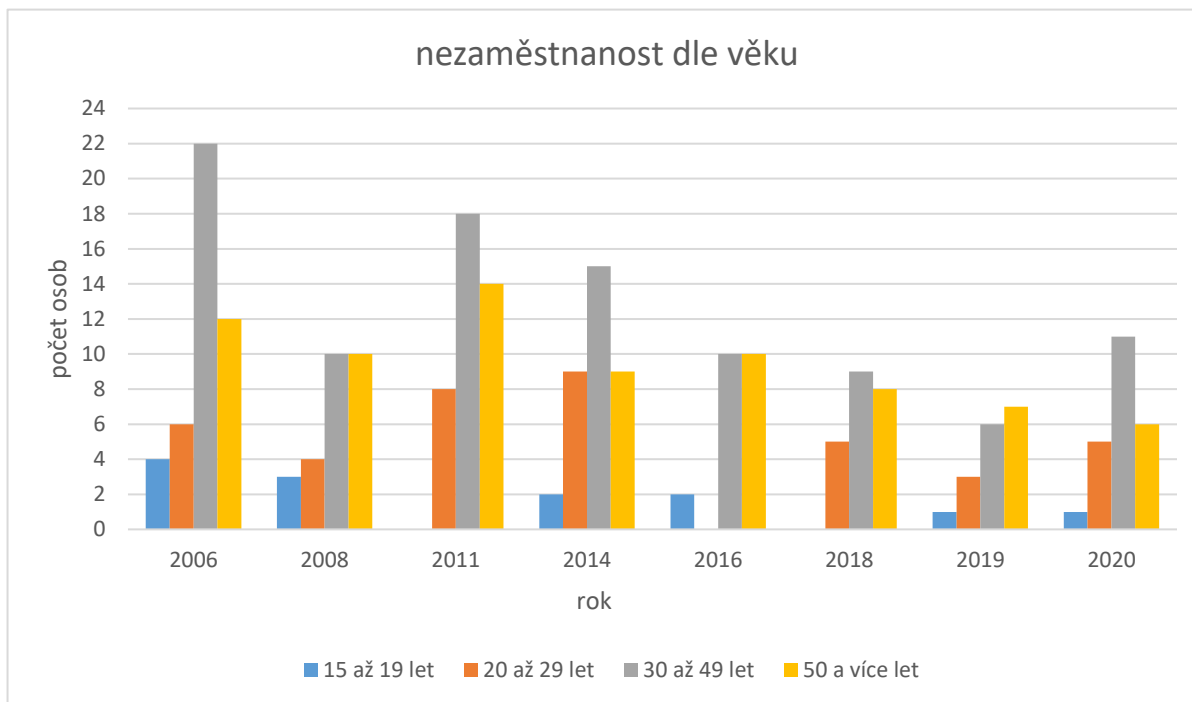
Graf 8 Podíl nezaměstnanosti dle věku Městys Nepomyšl 2020²¹



²⁰ Zdroj: ČSÚ

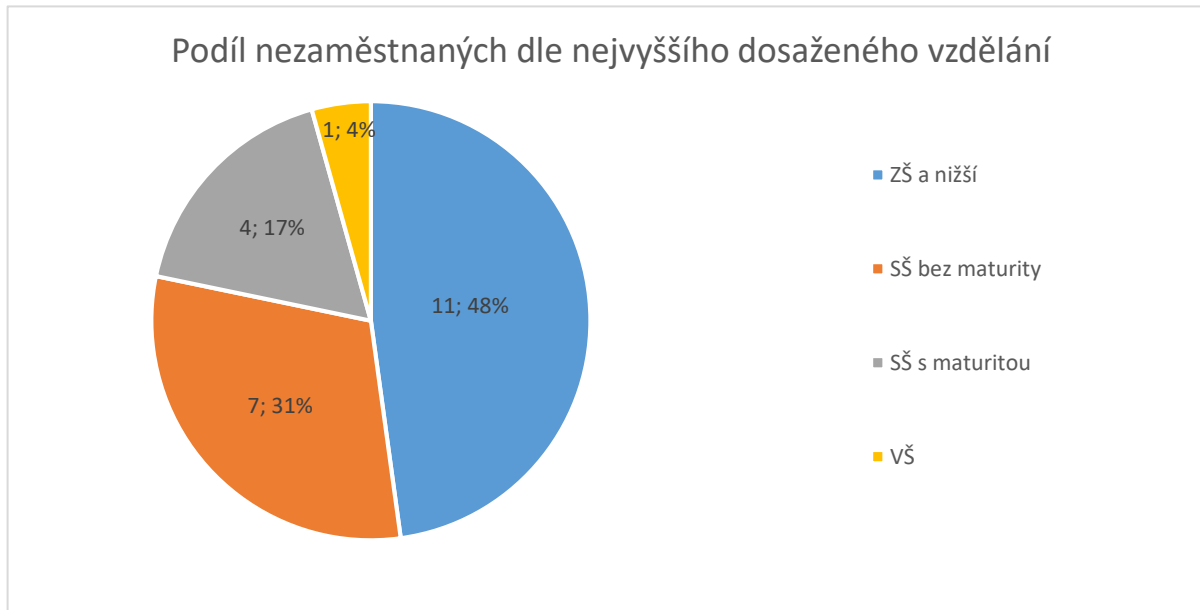
²¹ Zdroj: Mapa nezaměstnanosti a sociální nejistoty

Graf 10 Vývoj nezaměstnanosti dle věku Městys Nepomyšl 2020



22

Graf 9 Podíl nezaměstnanosti dle nejvyššího dosaženého vzdělání Městys Nepomyšl 2020

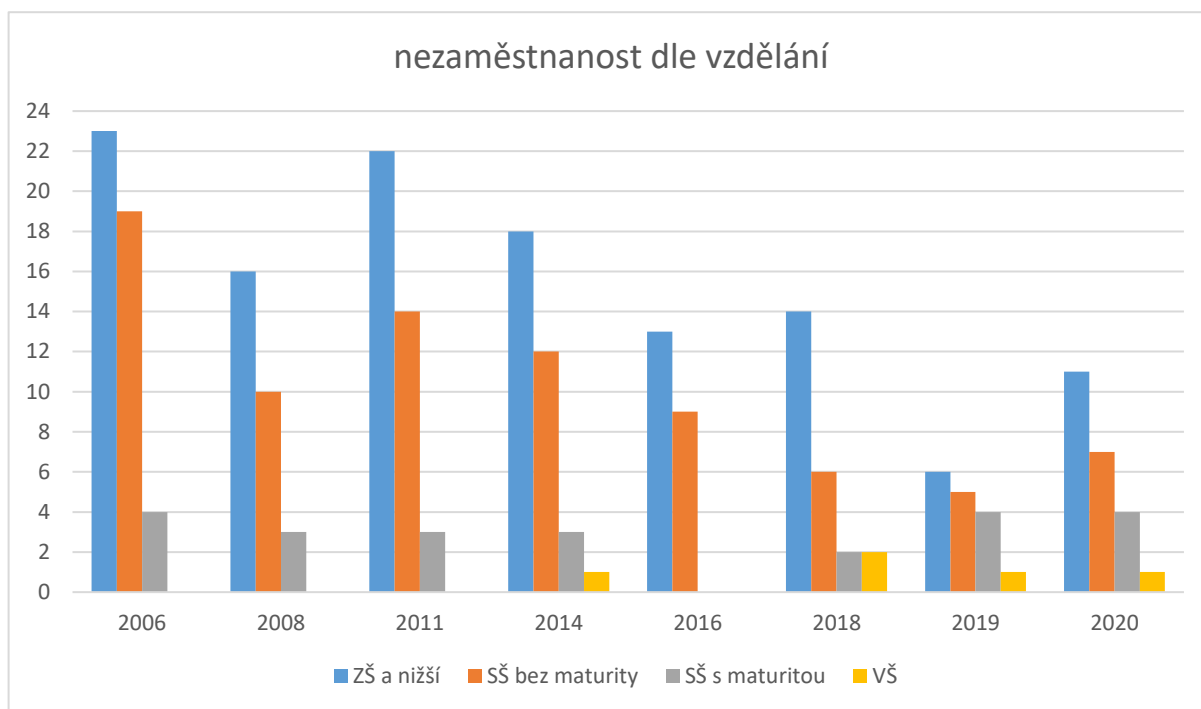


23

²² Zdroj: Mapa nezaměstnanosti a sociální nejistoty

²³ Zdroj: Mapa nezaměstnanosti a sociální nejistoty

Graf 11 Vývoj nezaměstnanosti dle dosaženého vzdělání Městys Nepomyšl 2020



24

Tabulka 2 Vyjíždějící do školy a zaměstnaní k 26. 3. 2011²⁵

Vyjíždějící, doba cesty	Zaměstnaní			Žáci a studenti
	celkem	muži	ženy	
Vyjíždějící do zaměstnání a škol	52	29	23	23
v tom:				
v rámci obce	5	3	2	0
do jiné obce okresu	26	12	14	17
do jiného okresu kraje	11	7	4	3
do jiného kraje	9	6	3	3
do zahraničí	1	1	0	0
Vyjíždějící denně mimo obec	33	18	15	20
z toho doba cesty:				
do 14 minut	11	4	7	6
15 - 29 minut	9	6	3	8
30 - 44 minut	8	5	3	0
45 - 59 minut	3	2	1	3
60 - 89 minut	2	1	1	3
90 a více minut	0	0	0	0

²⁴ Zdroj: Mapa nezaměstnanosti a sociální nejistoty²⁵ Zdroj: ČSÚ

Zaměstnaní bez stálého pracoviště	7	7	0	x
Zaměstnaní a žáci s nezjištěným místem pracoviště, školy v ČR	8	7	1	1

2.4.3 Bydlení

Domovní fond městyse Nepomyšl tvořilo v roce 2011 podle údajů sčítání lidu celkem 176 domů, z toho bylo 161 rodinných domů, 10 bytových domů a 5 domů sloužících k jiným účelům. Ve vlastnictví obce bylo 7 domů, z toho 4 domy bytové (3 v Nepomyšli a 1 v místní části Dvorce). Počet bytů ve městysi Nepomyšl čítal celkem 217 jednotek.

Tabulka 3 Vývoj počtu domů v kontextu s vývojem obyvatelstva místní části Nepomyšl^{26, 27}

rok	186	188	189	190	191	192	193	195	196	197	198	199	200	201
	9	0	0	0	0	1	0	0	1	0	0	1	1	1
obyvatel	111	112	110	118	119	113	113	558	491	515	394	335	346	309
domů	156	164	171	183	186	194	201	192	168	128	113	133	133	134

Data z roku 1961 zahrnují i domy z místních částí Dětaň, Dvorce a Chmelištná.

2.4.4 Komerční služby a maloobchodní sféra

V Nepomyšli je jeden obchod se smíšeným zbožím - Jednota, spotřební družstvo Nepomyšl. Obchod je otevřen sedm dní v týdnu.

Dále jsou zde dva hostince - Hostinec u zámku a Hostinec u Smutných. Oba hostince jsou soukromé a jsou otevřené šest dní v týdnu. Hostinec u zámku je provozován v prostorách pronajatých městysem Nepomyšl.

Jednou za čtrnáct dní je v Nepomyšli k dispozici kadeřnictví.

2.4.5 Školství

V Nepomyšli se nenachází žádné školské zařízení. Obyvatelé Nepomyšle využívají školských zařízení v blízkých obcích.

Krásný Dvůr

V obci Krásný Dvůr, který je vzdálen od Nepomyšle 6,8 km, se nachází Základní a Mateřská škola Krásný Dvůr. Většina dětí předškolního věku z Nepomyšle využívá mateřské školy Krásného Dvora. To je dáno především tím, že městyse Nepomyšl zajišťuje doprovod dětem, které

²⁶ Zdroj: *Statistický lexikon obcí v Republice Československé*. Svazek I. Země česká. Praha: Státní úřad statistický, 1934

²⁷ Zdroj: *Historický lexikon obcí České republiky 1869–2005 (1. díl)*. Praha: Český statistický úřad, 2006

do této mateřské školy dojíždí. Rodiče mohou děti předat doprovodu ráno u autobusové zastávky a převzít si děti odpoledne opět u zastávky.

Základní školu v Krásném Dvoře navštěvuje cca polovina žáků z Nepomyšle. Základní škola v Krásném Dvoře je menší škola, která čítá okolo 100 žáků. Je zde 1. i 2. stupeň. Třídy mají do dvaceti žáků. Pro žáky 1. stupně je zde možnost školní družiny.

Nevýhodou je autobusové spojení mezi Krásným Dvorem a Nepomyšlí. Jezdí jen jeden přímý spoj ráno a jeden odpoledne.

Podbořany

V Podbořanech se nachází celkem tři mateřské školy, které ovšem mívají téměř plnou kapacitu.

Základní školy jsou v Podbořanech dvě. Zhruba polovina žáků z Nepomyšle dochází do základních škol v Podbořanech. Obě školy mají 1. i 2. stupeň a školní družiny (pro žáky 1. až 4. třídy). Třídy čítají obvykle více než 20 žáků. Většina ročníků má také paralelní třídy.

Podbořany dále nabízí možnost středoškolského vzdělání na GSOŠ Podbořany (učební obory a obory s maturitou).

V Podbořanech je také široká nabídka mimoškolních aktivit. Kromě základních škol tady nabízí mimoškolní aktivity ZUŠ Podbořany a DDM Podbořany.

Výhodou je dobré autobusové spojení mezi Podbořany a Nepomyšlí. Autobusy jezdí každou hodinu.

Vroutek

Další základní školou v blízkém okolí je ZŠ a MŠ Vroutek. Tato škola má 1. i 2. stupeň a školní družinu, nemá paralelní třídy. Tuto školu navštěvuje minimum žáků z Nepomyšle. Důvodem je především špatné autobusové spojení.

2.4.6 Zdravotnictví

V budově obecního úřadu se nachází ordinace praktického lékaře. Aktuálně zde ordinuje MUDr. Vít a to každou středu. Dětské lékaře ordinují v Podbořanech. Nejbližší zubní ordinace je v Podbořanech, Lubenci a v Krásném Dvoře. Další odborní lékaři jsou dostupní v Podbořanech. Nejbližší nemocnice je v Žatci a v Kadani.

2.4.7 Sociální péče a další veřejně prospěšné služby

Městys Nepomyšl zajišťuje seniorům dopravu k lékaři a pomoc s nákupem léků. Seniori mají možnost koupě hotových obědů s dovážkou do Nepomyšle. Hotové obědy si pak vyzvedávají v prostorách obecního úřadu.

Nejbližší sociální služby se nacházejí v Podbořanech (Domov pro seniory Podbořany a Dům s pečovatelskou službou Podbořany) a ve Vroutku (DPS Vroutek - Domov pro seniory Vroutek, p.o.).

2.4.8 Průmyslová a stavební výroba

Na území městyse Nepomyšl se nachází četná ložiska kaolinu, která by mohla být v budoucnu potenciálně těžena. Aktuálně probíhá těžba na ložisku Velká. Doly na nichž byla těžba ukončena byly ponechány samovolné sukcesi a některé jsou využívány k rekreačním účelům.

2.4.9 Zemědělské aktivity

Na území katastru městyse Nepomyšl se nacházejí poměrně rozsáhlé plochy pro zemědělskou činnost. Zemědělské plochy činí 62,93 % celkové plochy.

Tabulka 4 Podíl půdy Městys Nepomyšl

K.Ú.	ZEMĚDĚLSKÁ PŮDA	CELK. VÝMĚRA	PODÍL Z. PŮDY
k.ú. Dětaň	256,52 ha	462,22 ha	55,50 %
k.ú. Dvěrce	194,59 ha	358,79 ha	54,24 %
k.ú. Chmelištná	232,28 ha	311,26 ha	74,63 %
k.ú. Nepomyšl	969,15 ha	1531,21 ha	63,29 %
k.ú. Nová Ves	123,65 ha	159,29 ha	77,63 %
celkem	1776,29 ha	2822,77 ha	62,93 %

²⁸

V Nepomyšli zastupují zemědělskou činnost převážně malá rodinná hospodářství. Mimo to hospodaří na katastru městyse také větší zemědělské společnosti. Jednou z nich je farma Dvěrce společnosti Xavergen a.s., jež se zabývá rodičovským chovem drůbeže. Další je farma Ovčín, která se zabývá ekologickým zemědělstvím. Neopomenutelnou společností, která zde hospodaří je AgroArchman s.r.o.

2.4.10 Řemesla a drobné podnikatelské aktivity

Tabulka 5 Podnikatelské subjekty městyse Nepomyšl

MÍSTNÍ ČÁST	NÁZEV FIRMY	IČO	MAJITEL	ČINNOST

²⁸ Zdroj: www.nepomysl.snadno.eu

Nepomyšl	RADKA ARTLOVÁ	05730244	Radka Artlová	<ul style="list-style-type: none"> • velkoobchod a maloobchod • hostinská činnost
Nepomyšl	BARTUŠKAS tavební společnost s.r.o.	28705891	Pavel Bartuška	<ul style="list-style-type: none"> • stavba rodinných domů a stavby na klíč • rekonstrukce • drobné stavební práce
Nepomyšl	JOSEF GANČÍK	64567869	Josef Gančík	<ul style="list-style-type: none"> • instalace vody, odpadu, plynu, topení a klimatizace
Nepomyšl	JEDNOTA, SPOTŘEBNÍ DRUŽSTVO Nepomyšl	32085		<ul style="list-style-type: none"> • prodej smíšeného a drogistického zboží
Nepomyšl	PETR LNĚNÍČEK	69283966	Petr Lněniček	<ul style="list-style-type: none"> • pěstování obilovin (kromě rýže), luštěnin a olejnatých semen • sladkovodní akvakultura • opravy a údržba motorových vozidel
Nepomyšl	ZDENĚK LNĚNÍČEK stavební firma	11458461	Zdeněk Lněniček	<ul style="list-style-type: none"> • tesařské práce • truhlářské práce • pokrývačské práce • pokládka PVC
Nepomyšl	STATEČEK U LNĚNÍČKŮ	69953457	Mgr. Zdeňka Lněničková	<ul style="list-style-type: none"> • rostlinná výroba • živočišná výroba • ekovýchovné programy pro školy
Nepomyšl	JAKUB SKALA	03949290	Jakub Skala	<ul style="list-style-type: none"> • podpůrné činnosti pro zemědělství a posklizňové činnosti • instalace vody, odpadu, plynu, topení a kanalizace
Nepomyšl	JOSEF SKALA	49123271	Josef Skala	<ul style="list-style-type: none"> • poskytování služeb pro zemědělství, zahradnictví, rybníkářství, lesnictví a myslivost • velkoobchod a maloobchod
Nepomyšl	MARCEL SMUTNÝ	72732148	Marcel Smutný	<ul style="list-style-type: none"> • stavební a zednické práce
Nepomyšl	VIKTOR VÁVRA	65371178	Viktor Vávra	<ul style="list-style-type: none"> • přípravné a dokončovací práce stavební práce, specializované stavební činnosti
Chmelištná	VÁCLAV STANĚK	17030587	Václav Staněk	<ul style="list-style-type: none"> • zámečnické práce • kovářské práce • umělecké kovářství • koňská show

				<ul style="list-style-type: none"> • vystupování na dobových slavnostech • pořádání táborů
--	--	--	--	--

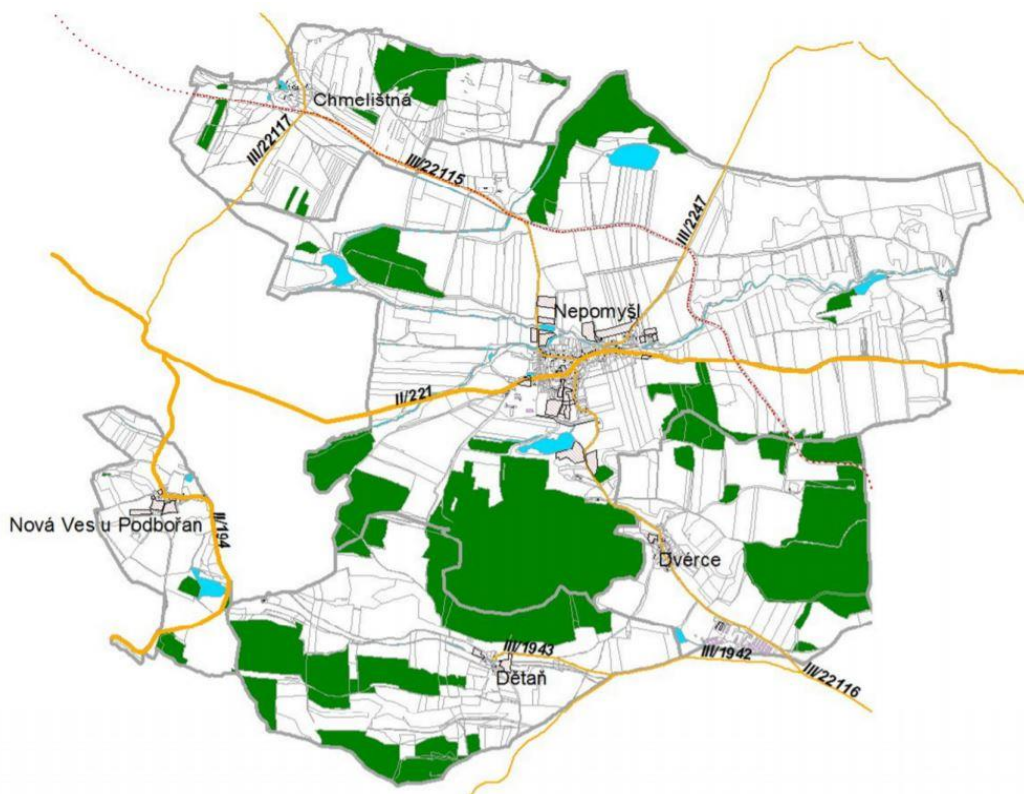
29

2.4.11 Doprava a komunikace

2.4.11.1.1 Komunikace

Železniční trať územím neprochází. Nejbližší železniční stanice je v Podbořanech, ve Vrutku a v Krásném Dvoře. Hlavní dopravní osou je zde silnice II/221 spojující Podbořany s Podbořanským Rohozcem, jižním směrem na území Karlovarského kraje vede z Podbořanského Rohozce přes Novou Ves silnice II/194. Silniční síť doplňují silnice III. třídy, vyznačené v obrázku. Silniční síť je vzhledem k poloze Nepomyšle poměrně málo vytížená, vyhovuje místním potřebám, je v dobrém stavu a nevyžaduje změny.

Územím dále prochází tzv. „Tankovka“, sloužící, i když dnes ve značně omezené míře, k přepravě vojenské techniky do výcvikového prostoru Doupov. Tankovka je částečně vedena i po silnici III/22115. Veřejný provoz na ostatních úsecích tankovky není sice dopravním značením zakázán, ale současný stav cesty není pro veřejný provoz vhodný.³⁰



²⁹ Zdroj: Kurzy.cz

³⁰ Zdroj: www.nepomysl.snadno.eu

2.4.11.1.2 Intenzita dopravy

Tabulka 6 Intenzity dopravy - stav v roce 2016 z celostátního sčítání

Č. silnice	sč. Úsek	TV	O	M	S	zač. úseku	kon. úseku
194	4-3298	52	364	7	423	D6 (606 H)	záúst. do II/221

Tabulka 7 Intenzity dopravy - stav v roce 2010 z celostátního sčítání

Č. silnice	sč. Úsek	TV	O	M	S	zač. úseku	kon. úseku
194	4-3298	20	119	3	142	D6 (606 H)	záúst. do II/221
221	4-3048	47	174	2	223	II 221 x II 226	záúst. II/194

TV – těžká motorová vozidla

O – osobní motorová vozidla

M – dvoustopá motorová vozidla (motocykly)

S – součet všech motorových vozidel

Jedná se o komunikace s hospodářským a smíšeným charakterem provozu.

2.4.11.1.3 Veřejná doprava

Autobusovou dopravou obsluhuje obec Integrovaný dopravní systém Ústeckého kraje – Doprava Ústeckého kraje (DÚK). Autobusová doprava je v Nepomyšli zajištěna pouze v pracovní dny. Spoje jsou orientovány směrem na lokální subcentrum Podbořany, opačným směrem jezdí spoje na Podbořanský Rohozec nebo místní část Dvorce (dále do Vroutku).

První spoj z Nepomyšle do Podbořan vyjíždí v 4:45, poslední v 17:42. Tímto směrem jezdí 14 spojů denně (s hodinovým až dvouhodinovým intervalem).

První autobus z Podbořan do Nepomyšle vyjíždí ve 4:58, poslední v 19:05. Do Nepomyšle jezdí z Podbořan celkem 13 spojů denně (s hodinovým až dvouhodinovým intervalem mezi jednotlivými spoji).

Jeden autobus ráno a druhý v opačném směru odpoledne jede přes Krásný Dvůr., kam jezdí část dětí do základní a mateřské školy.

Celkově je dopravní obslužnost v Nepomyšli uspokojivá. Horší situace je v místních částech městysse Dětaň a Dvorce, kam jezdí autobusy jen zřídka. V místních částech Chmelištná a Novou ves není zajištěna veřejná autobusová doprava.

2.4.12 Ostatní technická infrastruktura

Nepomyšl má vlastní zdroj pitné vody (Nepomyšl M-LN.046) ve všech místních částech. Nový vodovod byl vybudován v letech 2005 až 2006. Zdrojem vody je vrtaná studna (1-2 l/s), ze které se pomocí AT stanic čerpá do VDJ Nepomyšl. Dalším zdrojem vody je kopaná studna s gravitačním vodovodem. Vodovod zásobuje 100 % trvale bydlících obyvatel. Zhruba polovina

obyvatel využívá také další zdroje pitné vody, např. z domovních studní. Dvorce jsou zásobovány vodou z místního vodovodu Dvorce M-LN.048. Vodovodem je zásobováno 83 % trvale bydlících obyvatel a zbylých 17 % je zásobováno vodou z domovních studní. Majitelem a provozovatelem vodárenského zařízení je městys Nepomyšl. Ve zbylých místních částech, kde není vodovod vybudován, je možnost zásobování vodou pomocí domovních studen. Kvalita vody v domovních studních a jejich vydatnost jsou dostačující.³¹ Do roku 2018 byl odběr vody z obecního vodovodu pro občany zdarma. Odběr vody byl tak vysoký, že hrozilo stržení vrtu, proto obec přistoupila v roce 2016 k zavedení vodoměrů a zpoplatnění vody 20 Kč/m³. Díky tomu se odběr vody radikálně snížil.

V letech 2008 až 2010 byla také vybudována kanalizace a čistička odpadních vod. Kanalizace je pouze v místní části Nepomyšl.

Nepomyšl není plynofikována. Nejbližší přípojka na plyn je v Buškovicích 4,5 km daleko.

Body veřejného osvětlení jsou nově zrekonstruovány ve všech místních částech. V posledních deseti letech byla provedena rekonstrukce a položení vedení elektřiny a telefonu do země.

Pevné kabelové připojení je v místní části Nepomyšl realizováno pomocí telefonní přípojky. Tento druh připojení umožňuje připojení telefonu, TV, a internetu. Mobilní telefonní a internetové připojení pomocí bezdrátové mobilní sítě je v Nepomyšli dostupné pouze prostřednictvím vysílače operátora Vodafone. V dalších místních částech Nepomyšle je k dispozici pouze mobilní telefonní a internetové připojení a to ve velmi nízké kvalitě.

V místní části Nepomyšl je stabilní připojení k rychlému internetu. Rychlost připojení je v jednotlivých oblastech obce různá, od 20 MB/s po 200 Mb/s. K internetu je možné se připojit skrz technologii nebo pomocí telefonní linky, technologie ADSL či VDSL. V ostatních místních částech je připojení k internetu na nízké úrovni.

Západním okrajem katastru dále prochází cyklotrasa č. 35. Katastrem obce prochází neoficiální a neznačená cyklotrasa s názvem Okruh kolem Lubence. Vede přes Mašťov, Chmelištnou, Podbořanský Rohozec, Novou Ves a Valeč. V bezprostředním okolí Nepomyšle se nachází cyklotrasa č. 3080.

Pro pohyb pěších a cyklistů mimo zastavěnou část obce slouží účelové polní cesty a tzv. tankovka. Mimo jiné prochází Nepomyšlí turistická trasa. Modrá turistická stezka vede z Nepomyšle přes Dvorce, Dětaň a Kružínský vrch do Kryr. V Mlýneckém lese se na tuto modrou stezku zleva napojuje žlutá turistická stezka, která vede přes rozhlednu Vochlice do Lubence. V nejbližším okolí vede zelená turistická cesta, která vede z Krásného Dvora přes Buškovice a Hlubany do Petrohradu..

³¹ Zdroj: Územní plán Nepomyšl

2.4.13 Kultura a ochrana památek

V Nepomyšli se nacházejí následující památky:

2.4.13.1 Zámek

Ve středu obce se nachází renesanční zámek. Netypický je díky svému tvaru kruhového mnohoúhelníku o 16 stranách na vnější straně a 9 stranách v nádvoří. Původně se jednalo o tvrz, která byla zřejmě založena v 1. polovině 14. století. Současná podoba je výsledkem pozdějších barokních a renesančních úprav.

Zámek se ve 2. pol. 20. stol. ocitl v péči státního statku, která ho přivedla do havarijního stavu (vytlučená okna, poškozený krov, statické poruchy zdiva). V roce 1990 přešel do majetku obce, provedla statické zajištění, avšak neměla finance na jeho rekonstrukci. O dvacet let později byl zámek prodán Josefu Archmanovi, který jej zrekonstruoval a využívá pro soukromé účely.

2.4.13.2 Kostel sv. Mikuláše

V těsné blízkosti zámku se nachází kostel svatého Mikuláše. Jedná se o gotický kostel z 1. poloviny 14. století, který byl barokně upraven v 1. polovině 18. století. Tehdy získal svou dnešní podobu. V posledních desetiletích i na něj dopadl osud jako na většinu kostelů v regionu, kdy po odsunu občanů německé národnosti počal chátrat.

Kostel sv. Mikuláše je jednodílná stavba zakončená pětibokým presbytářem. Sakristie je umístěna na severní straně kostela, oratoř na jižní straně. Západnímu průčelí vévodí hranolovitá věž. Fasády jsou členěny lizénami a okna zakončena segmenty s okolo jednoduše zakončenými šambránami.

Zařízení kostela pochází z doby barokní přestavby kostela. Křtitelnice je barokní. V závěru kostela je umístěn figurální náhrobník datovaný rokem 1598. Uvnitř kostela se nachází nástěnné malby z 14. až 15. století, které jsou významným dokladem nástěnného umění nejen na regionální úrovni. Svým ikonografickým konceptem odkazují k středověkému způsobu výzdoby sakrálního prostoru i kvalitou provedení jsou malby cennou ukázkou středověkého nástěnného malířství na severozápadě Čech.

V posledních deseti letech však došlo k bezúplatnému převodu kostela od Římskokatolické církve-farnosti Nepomyšl do majetku obce a jeho následné rekonstrukci, která pokračuje dodnes.

Rekonstrukce byla rozdělena do dvou etap. V první etapě byly provedeny nutné stavební práce z důvodu vyřešení havarijního stavu kostela. Byl opraven krov a střecha kostela. Dále byla provedena stropní štuková výzdoba, opravena poškozená okna, ve věži byly vyměněny poškozené dřevěné žaluzie a zamezilo se přístupu ptactva do kostela.

V druhé etapě bude dokončeno rekonstruování vnitřních omítek, opravena pískovcová podlaha a zrestaurovány původní lavice.

2.4.13.3 Kaple ve Chmelištné

Kapličku postavila na návsi na vlastní náklady obec v roce 1793. Jedná se o zděnou kapličku se zvoničkou, postavenou na podélném půdorysu s jednoduchým pravoúhlým dřevěným portálem, římsou a trojúhelníkovým štítem v průčelí. Sedlová střecha se zvalbením v závěru nese věžičku se zvonem, který je ve 21. století nahrazen atrapou. Jde o klasický příklad drobné zděné sakrální návěsní architektury z 19. století, která je výrazně poznamenána novodobými úpravami.

Kaplička byla zrekonstruována v 90. letech minulého století, opětovnou rekonstrukcí prošla v roce 2018. V roce 2019 byla znovu vysvěcena.

2.4.13.4 Boží muka v Dětaní

Boží muka jsou v barokním stylu, vznikla pravděpodobně v 18. století. Stojí na návsi, ve středu obce. Jsou provedena z červeného pískovce, na sokl z rozšířenou patkou navazuje dřík, na němž stojí kaplička s nikou. Na vrcholu kapličky je kovový kříž.³² Boží muka aktuálně vyžadují rekonstrukci.

2.4.13.5 Boží muka ve Dvčích

Boží muka stojí po levé straně silnice ve směru z obce Dvčice na Nepomyšl. Jedná se o hranolovou památku vyvedenou z červeného pískovce. V širší horní části se nachází reliéf. Boží muka jsou zakončena kovovým křížem s dvěma břevny. Vznikla pravděpodobně v 19. století. Díky svému umístění jsou součástí kulturní krajiny.³³ Tato boží muka byla zrestaurována v roce 2018.

2.4.13.6 Památný strom - lípa

Na pahorku na kraji Nepomyšle u Kaolinky se nachází památný strom lípy. Lípa je cca 350 let stará. Podle pověsti stála na pahorku původně šibenice. Využita byla jen jednou. Byl zde pověšen muž, který se provinil krádeží skotu. Jeho žena pak na místě jeho skonu vysadila onu lípu.

Ještě nedávno se pod lípou nacházela černá skládka komunálního odpadu, dnes je skládka zasypána a na jejím místě je cvičiště pro psy.

Lípa obsadila v roce 2002 druhé místo v celorepublikové anketě Strom roku.

2.4.13.7 Socha svatého Mikuláše

Před kostelem svatého Mikuláše v Nepomyšli stojí barokní socha sv. Mikuláše patrona městysse Nepomyšl z roku 1907. podstavec je z červeného pískovce a socha z šedého druhu kamene. V jeho těsné blízkosti se nacházela již zaniklá socha sv. Jana Nepomuckého.

³² Zdroj: *Památkový katalog*

³³ Zdroj: *Památkový katalog*

2.4.13.8 *Socha panny Marie*

U cesty směrem na Brody se po pravé straně nachází socha Panny Marie v očekávání. Socha byla vystavěna v roce 1712 na místě bývalé Nepomyšle. Ta byla podle pověsti kvůli moru vypálena, nová Nepomyšl byla postavena na současném místě. Socha byla v roce 2008 zrestaurována.

2.4.13.9 *Socha svatého Jana Nepomuckého ve Dvěrcích*

Barokní socha svatého Jana Nepomuckého ve Dvěrcích na návsi. Dílo je z místního valovského červeného pískovce. Prošlo v roce 2016 restaurátorskou obnovou. Dle dochovaných farních soupisů v litoměřické konzistoři z 19. století na soklu díla býval v minulosti latinský nápis.³⁴

2.4.14 *Rekreační aktivity*

Rekreační funkce je vzhledem k charakteru a lokalitě obce omezená na krátkodobou každodenní rekreaci převážně pro obyvatele obce. Nepomyšl leží stranou atraktivních oblastí cestovního ruchu i zájmu turistů. Katastr obce má za současných podmínek z hlediska míry rekreační využitelnosti z pohledu cestovního ruchu nízké předpoklady.

V Nepomyšli je možnost rekreačního koupání v zatopených kaolinových dolech. Jeden se nachází u cesty směrem na Dvěrce, jeden novější je u cesty směrem na Buškovice.

Zajímavým turistickým cílem je také přírodní památka Dětaňský Chlum s netypickou savanovitou krajinou.

2.4.15 *Společenské a sportovní aktivity*

V Nepomyšli je velké množství spolků a jedinců, kteří se aktivně podílejí na upevňování společenské soudržnosti obce. Je zde pořádáno velké množství tradičních, kulturních a sportovních akcí.

2.4.15.1 *MS ČČK Nepomyšl*

Místní skupina červeného kříže Nepomyšl je pobočným spolkem Červeného kříže. Je to jedna z nejvýraznějších organizací v Nepomyšli, která v Nepomyšli působí už třetí generaci. MS ČČK Nepomyšl pořádá řadu kulturních akcí (tradiční maškarní ples, oslavy MDŽ, taneční zábavy), akce pro děti (dětský den, drakiáda, halloween) a rodinné pochody zdraví.

³⁴ Zdroj: Drobné památky

2.4.15.2 MC Jablíčko z Nepomyšle

Mateřské centrum je občanské sdružení, které založili v roce 2008 místní rodiče. V prostorách bývalé školky v budově OÚ má vybudované zázemí. Mateřské centrum nabízí herničky pro děti, vzdělávací kurzy a pořádá akce pro děti a jejich rodiče.

2.4.15.3 TJ Nepomyšl

Tělovýchovná jednota Nepomyšl vznikla v roce 1947. Nepomyšl hraje fotbalovou SELECT 4. třídu. Kromě této soutěže pořádá také turnaj v minikopané a zápasy staré gardy a memoriály věnované bývalým významným hráčům.

2.4.15.4 SDH Nepomyšl

Místní sdružení dobrovolných hasičů je zřízeno obcí. SDH Nepomyšl bylo založeno v roce 1873. K 31. 12. 2020 má 59 členů, kde hlavní část tvoří mladí hasiči. V rámci SDH Nepomyšl funguje od roku 2017 kroužek Mladých hasičů, který se výrazně podílel na rozšíření členské základny místního sboru. Hasiči se podílejí na organizaci veškerých akcí pořádaných městysem.

2.4.15.5 Kroužek mladých hasičů z Nepomyšle

Kroužek vznikl v roce 2017, za krátkou dobu si získal řadu příznivců. Kroužek se koná pravidelně (každý týden), dochází na ně děti všech věkových kategorií. Děti se skrze kroužek zúčastňují hry Plamen a řady dalších soutěží. Kroužek organizuje soutěže a akce pro děti (výlet na Ježíškovu cestu, soustředění). Pořádá také společenské akce (hasičský ples).

2.4.15.6 ČRS MS Nepomyšl

Český rybářský svaz místní skupina Nepomyšl má 58 členů, byl založen 1. 1. 1986. Udržuje okolí vodní nádrže, kterou využívají nejen místní obyvatelé ke koupání a odpočinku. Pořádá rybářské závody dětí a dospělých) s finančním příspěvkem městysem Nepomyšl). Vypomáhá MS ČČK Nepomyšl při pořádání dětského dne.

2.4.15.7 Český kynologický svaz ZKO Nepomyšl 1033

Tento spolek nabízí pomoc s výcvikem a socializací psů. Konají se zde zkoušky a ukázky výcviku pro veřejnost. Dále se věnují vzdělávání a volnočasovým aktivitám pro děti a mládež.

2.4.15.8 Městys Nepomyšl

Městys podporuje spolkovou činnost skrze grantový program, který každoročně vyhlašuje. Dále spolkům vyčleňuje v rámci svých možností volné prostory.

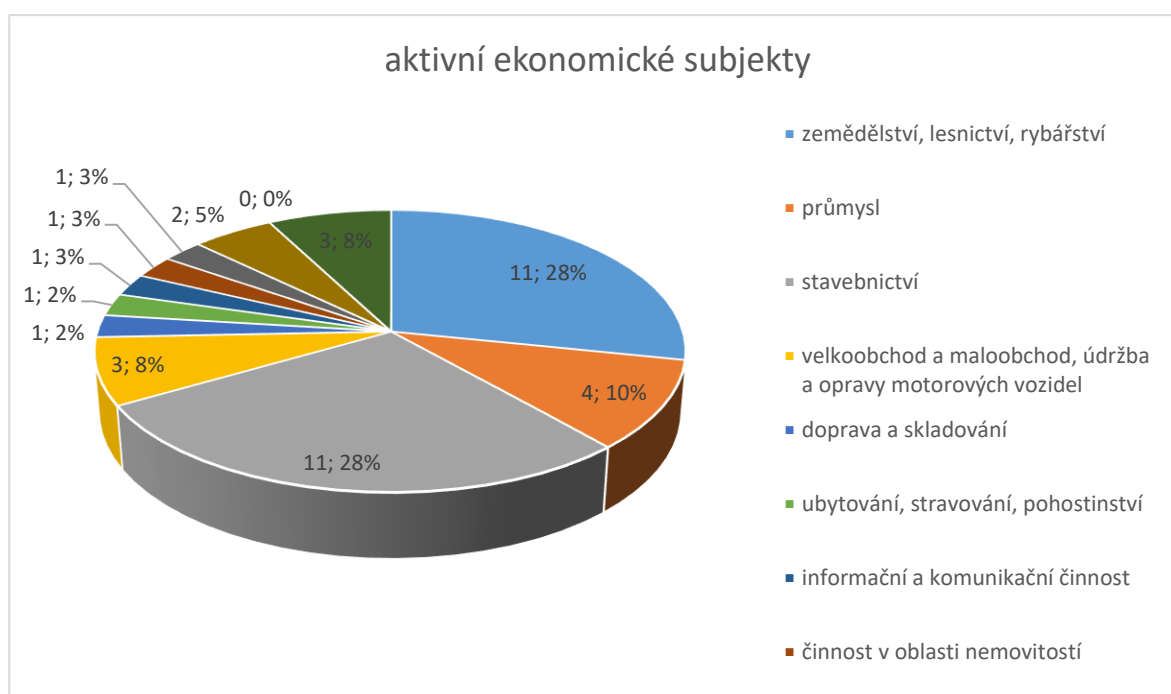
Sama obec pořádá každoročně několik akcí. Některé jsou nárazové (oslavy výročí městysse nebo místních spolků), jiné se díky svému úspěchu staly už tradicí (Mikulášský jarmark, Volejbalový turnaj o pohár starosty).

2.5 Ekonomická situace obce

Největší nedaňové příjmy rozpočtu tvoří příjmy ze skládky Vrbička, které činí zhruba 11,5 mil. Kč ročně. Rozpočtové saldo je permanentně kladné. Obec hospodaří s výraznými přebytky a je bez dluhů.

2.5.1 Struktura ekonomiky obce

Graf 12 Struktura aktivních ekonomických subjektů v % k 31. 12. 2022



35

2.5.2 Majetková situace obce

Finance - městys Nepomyšl má vyrovnaný rozpočet

Věci movité - 3 automobily. 2 traktory, 2 přívěsy, vysokozdvíhací plošina, běžný inventář sloužící k údržbě obecního majetku a provozu obecního úřadu

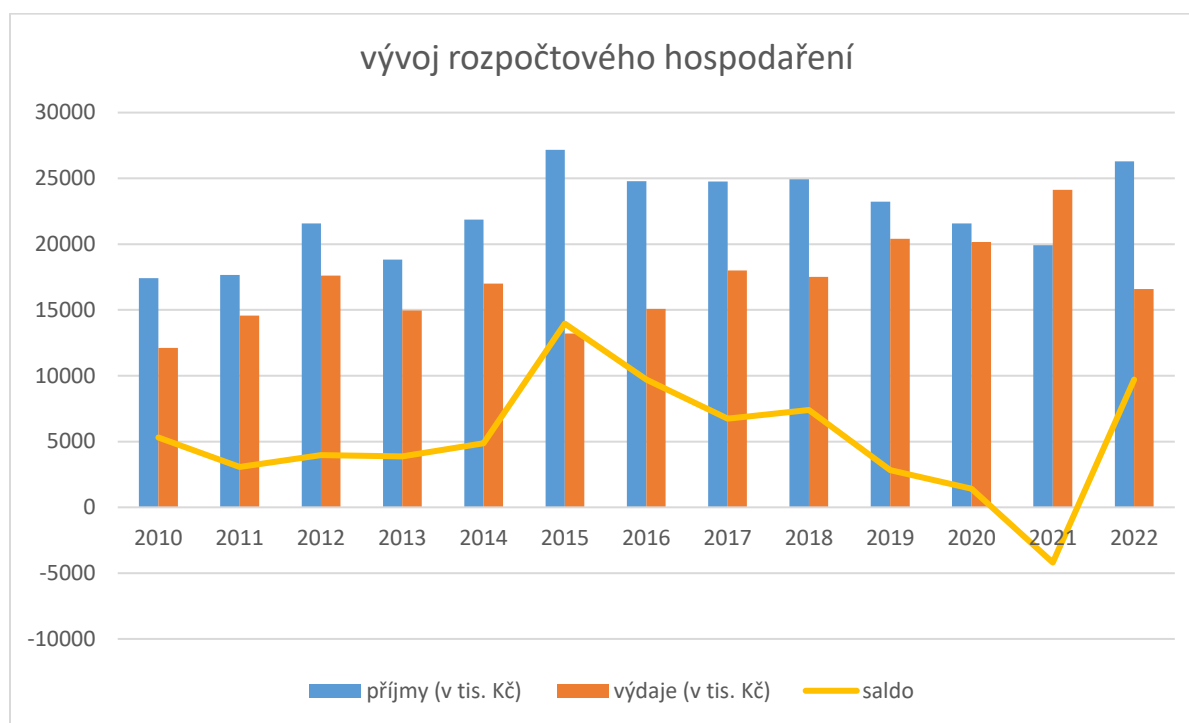
³⁵ Zdroj: ČSÚ

Věci nemovité - budova oú, kulturní dům, hasičská zbrojnice, 5 bytových domů, 2 garáže, 2 stodoly, obecní dílna, pozemky, lesy, rybníky, hřbitov, dětské hřiště, obecní hostinec, kostel, fotbalové hřiště

Infrastruktura - vodovod ve všech místních částech Dvěrce a Nepomyšl, kanalizace v místní části Nepomyšl, čistička odpadních vod, bodové veřejné osvětlení ve všech místních částech kromě místní části Chmelištná, vedení veřejného rozhlasu, autobusové zastávky, sběrné místo

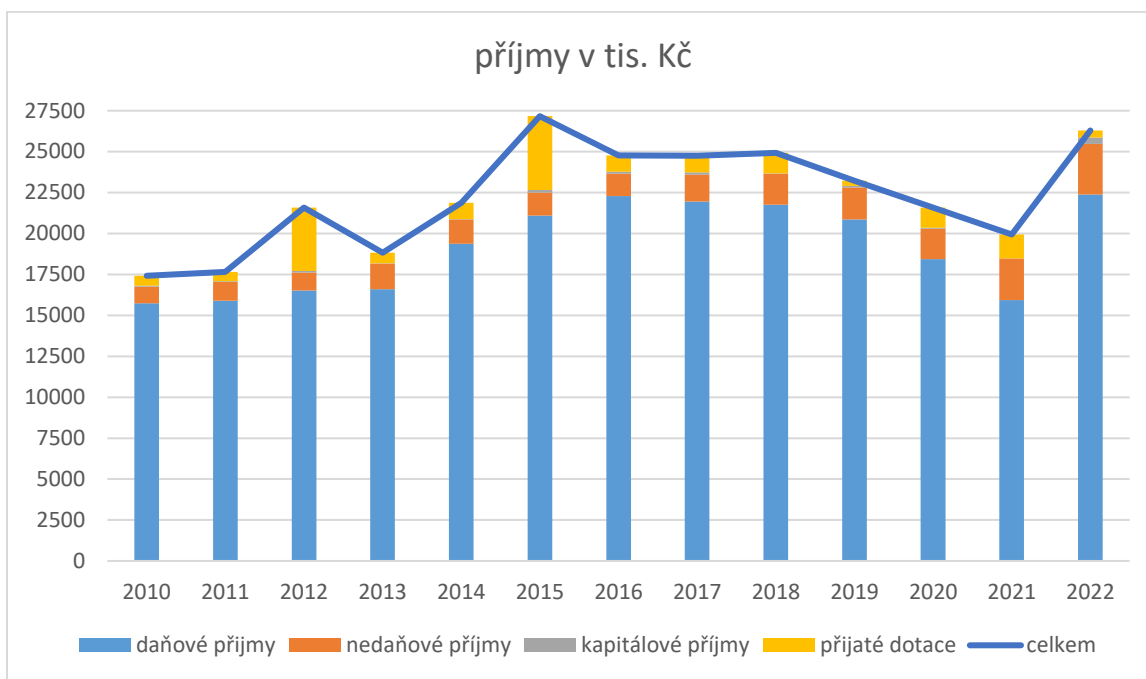
2.5.3 Rozpočtové situace obce

Graf 13 Vývoj rozpočtového hospodaření Městyse Nepomyšl³⁶

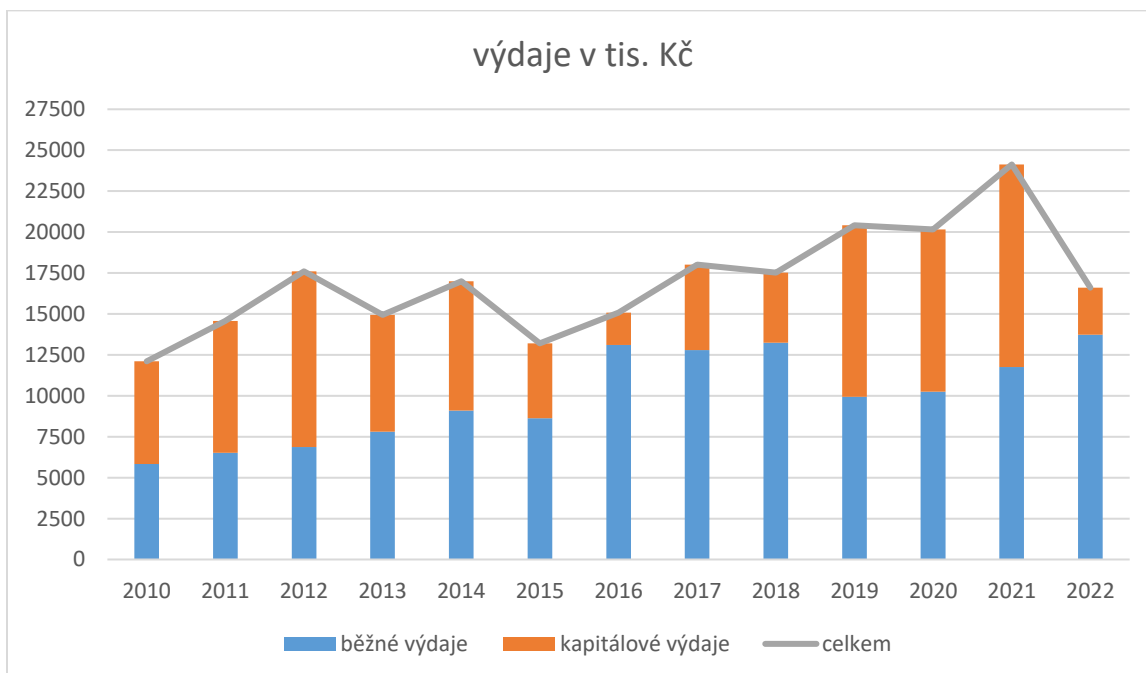


³⁶ Zdroj: CITY FINANCE

Graf 14 Vývoj složení příjmů Městyse Nepomyšl³⁷



Graf 15 Vývoj složení výdajů Městyse Nepomyšl³⁸



³⁷ Zdroj: CITY FINANCE

³⁸ Zdroj: CITY FINANCE

2.6 Ekologická situace a ochrana životního prostředí v obci

Území městysse Nepomyšl se nachází v jihozápadní části Ústeckého kraje, v západní části ORP Podbořany a zároveň v těsné blízkosti Doupovských hor. Oblast je zemědělsky, lesnický rozvinutá.

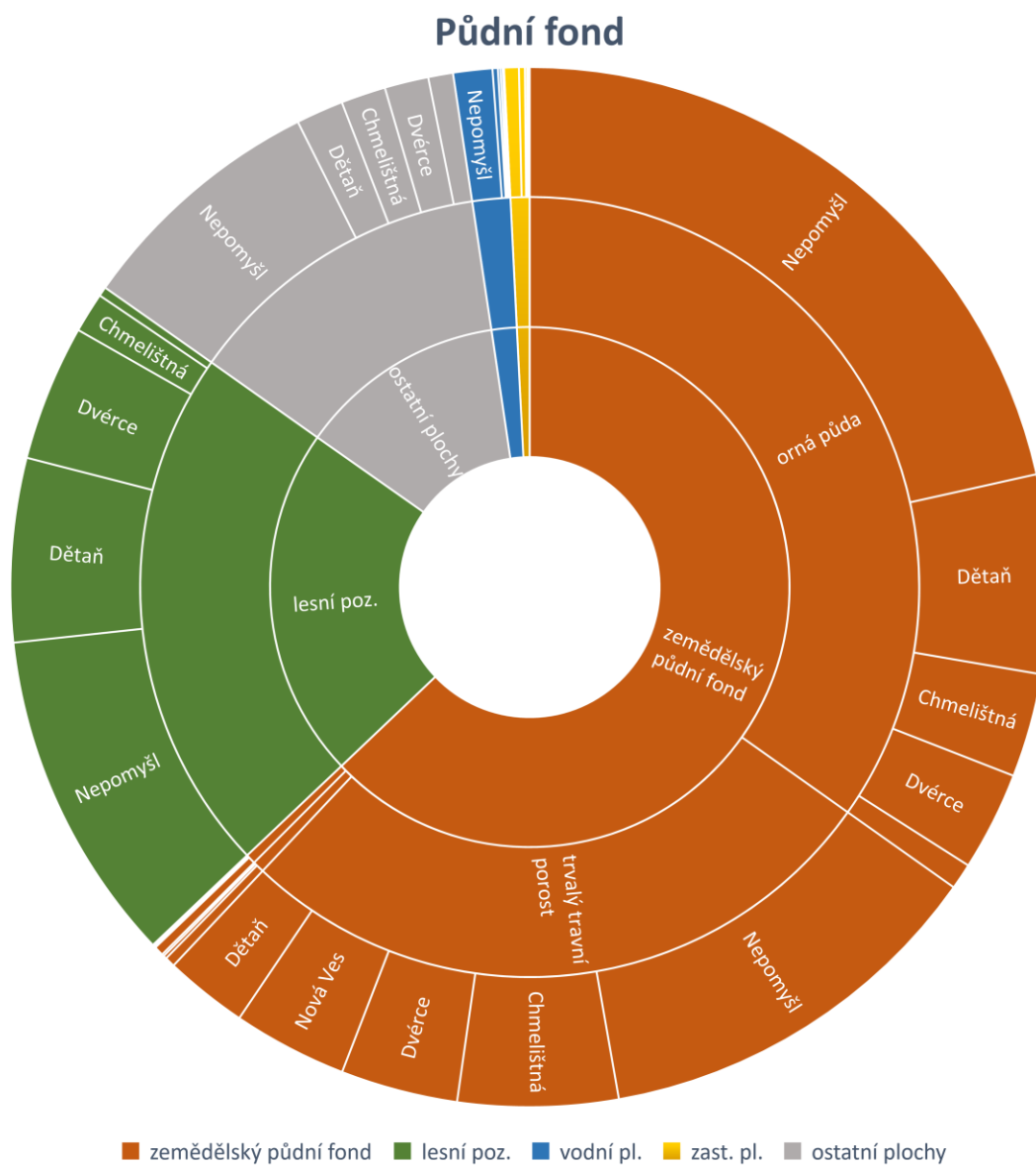
Nepomyšl má zemědělskou tradici, která se až do roku 1945 držela v intencích generacemi zdokonalované drobné malovýroby. Ta byla velmi rychle nahrazena v rámci kolektivizace 50. let extenzivní zemědělskou činností v rámci místního Státního statku, kterou provázelo scelování pozemků, zvyšování výkonu mechanizace a rozorávání mezí.

V současnosti tvoří zemědělská půda 62,93 % katastrální výměry městysse (1776,29 ha), z toho orná půda zaujímá 55,3 % (982,3495 ha), zahrada 0,6 % (11,3642 ha), ovocný sad 0,8 % (13,7905 ha) a trvalý travní porost 43,3 % (768,6205 ha). Lesní pozemky tvoří 21,8 % (616,7955 ha) celkové plochy. (zdroj ČÚZK k 16. 2. 2020).

Půdy jsou silně ovlivněny bázemi s bohatým substrátem, který zvětrává v těžké hlíny s podílem úlomků, které i dále postupně odvětrávají a produkují úrodnou jemnozemi. Typologicky jde o eubazické hnědé, převážně nasycené půdy. Ve špatně odvodňovaných výše položených úsecích se objevují enklávy oglejených půd a náslatí, naopak na prudších svazích a exponovaných svazích se vyskytují úživné rankery a na suchém východním úpatí i pararendziny s karbonátovou složkou.

Půdy jsou vystaveny vodní erozi, zejména v místech nedělených velkých půdních bloků. Erozi snižují zachovalé meze s dřevinami a dřeviny podél polních cest a vodních toků. Část území je odvodněno systematickou drenáží, plošné odvodnění bylo vybudováno v letech 1970, 1983 a 1984. Jedná se o menší plochy v údolí Lesky u Chmelištné, nad Nepomyšlí, nad Kellnerákem, pod Mlýnským kopcem, a větší plochy u Nové Vsi. Na území teče Rohozecký, Dolánecký potok a Podhájský potok.

Graf 16 Typy využití území katastru městysse Nepomyšl



39

Správní území městysse se vyznačuje, díky plochám dobývacích prostorů a rozsáhlému zemědělskému využití, nižší lesnatostí. Pozemky určené k plnění funkcí lesa zaujímají pouze necelých 22 % (616,7955 ha) rozlohy. Podíl lesů je na správním území městysse Nepomyšl ve srovnání s republikovým průměrem podprůměrný (průměr ČR téměř 34 %). Na území obce jsou evidovány lesy ochranné, hospodářské a lesy zvláštního určení. Lesy na území městysse spadají do přírodní lesní oblasti (PLO) 4 Doupovské hory a částečně i do PLO 9 Rakovnicko – kladenská pahorkatina. Přírodě blízký les se nachází v PR Dětaňský chlum. Přirozená skladba lesů je tvořena

³⁹ Zdroj: Územní plán Nepomyšl: SEA

teplomilnými doubravami, dubohabřinami a acidofilními doubravami, v nivách potoků jasanoolšovými luhy. Původní lesní porosty byly nahrazeny kulturními lesy s dominantními smrky a borovicemi. Největší plochu v oblasti zauímají smrkové porosty a borové porosty, smíšené porosty s příměsí modřínu, dubu, habru, babyky, jeřábu. Bříza je hojná na bývalých nelesních půdách, olše na potočních náplavech podél vodních toků.

Koeficient ekologické stability činí v Nepomyšli 1,04, což je vyšší ekologická stabilita než ekologická stabilita ORP Podbořany (0,56)⁴⁰. Představuje vyváženou krajinu, ve které jsou technické objekty relativně v souladu s dochovanými přírodními strukturami, důsledkem je nižší spotřeba energeticko-materiálových vkladů.⁴¹

Klimaticky jde o oblast mírně teplou, suchou v nadmořské výšce přibližně 419 m. Na území obce zasahuje Ptačí oblast Doupovské hory, která je součástí systému Natura 2000. Kvalita ovzduší je velmi negativně ovlivněna spalováním nevhodnými palivy. Dalším problémem je zvýšená prašnost způsobená větrnou erozí a zvýšenou prašností související s těžbou nerostných surovin. Na základě vyhodnocení kvality ovzduší lze oblast městysse Nepomyšl v rámci ČR hodnotit jako oblast s nízkou imisní zátěží pro ochranu zdraví. Intenzita dopravy je na místních komunikacích nízká a nezpůsobuje nadměrnou hlučnost. Problémem může být těžba bentonitu a kaolinu a doprava s ní spojená.⁴²

Na hranici katastru s Vroutkem, se nachází skládka komunálního odpadu. Skládka byla vybudována v místě bývalého lomu na začátku 90. let a její provoz je očekáván do roku 2024. V tomto roce nabyde účinnosti zákaz skládkování smíšeného komunálního a recyklovatelného odpadu. Aktuálně se jedná o prodloužení skládkovného. Odpady se na skládku sváží ze širokého okolí (ORP Podbořany).

Na území městysse Nepomyšl se nacházejí také uzavřené skládky komunálního odpadu, které představují potenciální ekologickou zátěž. Jde o skládku Antonín, která se nachází 1,5 km severozápadně od obce Buškovice a Skládku TDO Nepomyšl, která se nachází 500m jihovýchodně od Nepomyšle.

Na území městysse je vymezen větší počet chráněných ložiskových území a dobývacích prostorů. Jde zejména o lokalitu severovýchodně od městysse, s CHLÚ bentonitu a dobývací prostor netěžený (rezervní) pro bentonit, dále východně a jihovýchodně od městysse se nacházejí lokality zejména CHLÚ bentonitu a kaolinu a těžený dobývací prostor bentonitu a kaolinu. Jižně a jihovýchodně od městysse na nachází CHLÚ kaolinu a dobývací prostor netěžený (rezervní) pro stavební kámen. Ochrana ložisek nerostných surovin je veřejným zájmem.

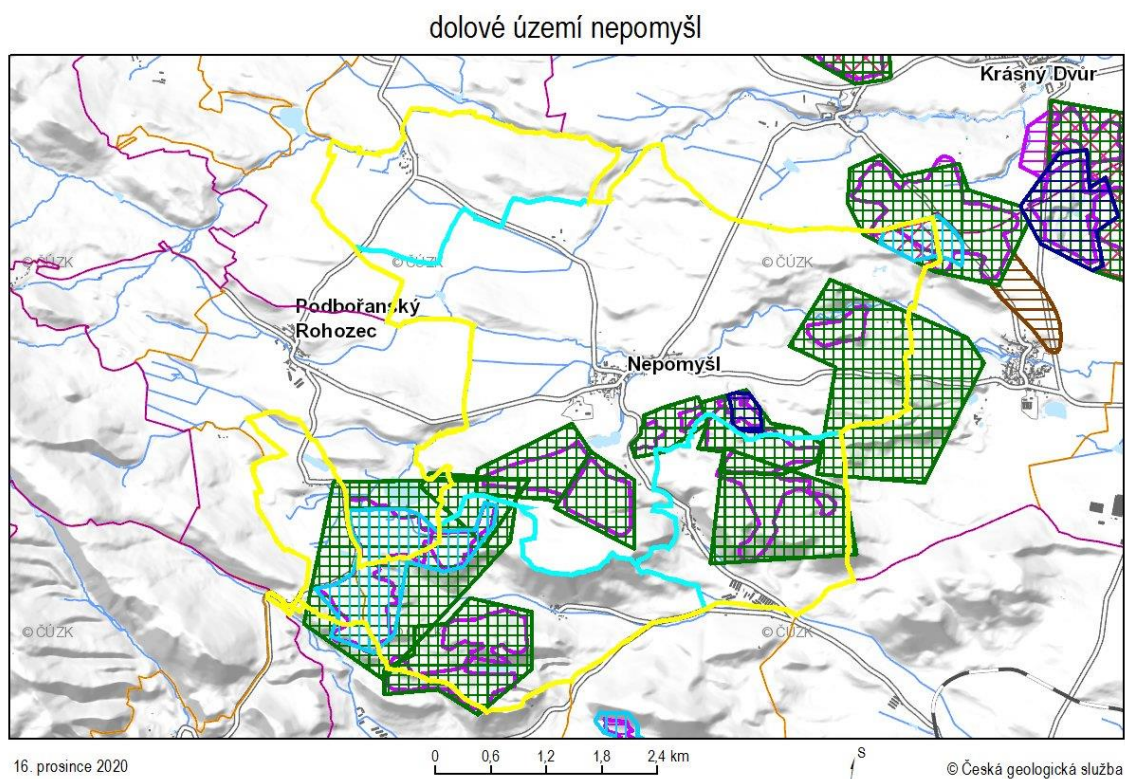
⁴⁰ Zdroj: *PODKLADY PRO ROZBOR UDRŽITELNÉHO ROZVOJE ÚZEMÍ: Nepomyšl*

⁴¹ Zdroj: *Koeficient ekologické stability (KES)*

⁴² Zdroj: *Územní plán Nepomyšl: SEA*

Nachází se zde také řada chráněných míst. Nejvýznamnější z nich je přírodní rezervace Dětaňský chlum (soustavy Natura 2020) s vzácnou savanovitou krajinou, řadou chráněných živočichů a rostlin. Dále zde najdeme přírodní památku Vrbina u Nové Vsi či památný strom lípy srdčité. Významná je také tzv. ptačí oblast (soustavy Natura 2000), které prostupuje téměř celým katastrálním územím Nepomyšle, kromě místní části Dětaň a Chmelištná. Dále zde nalezneme řadu ÚSESů. ÚSESem na nadregionální úrovni je biokoridor NBK K45 Pustý zámek - Kněžský háj. ÚSESem na regionální úrovni je biocentrum RC 1134 Dětaňský chlum. ÚSESů lokální úrovně je na území městysse Nepomyšl velké množství.⁴³

Obrázek 5 Mapa ložisek a dobývacích prostorů⁴⁴



Legenda: **žlutá** - katastrální území městysse
tmavě modrá - dobývací prostory těžené
světle modrá - dobývací prostory netěžené
fialová - výhradní ložiska
zelená - chráněná ložisková území
hnědá - předpokládané ložisko nerostu

⁴³ Zdroj: Územní plán Nepomyšl

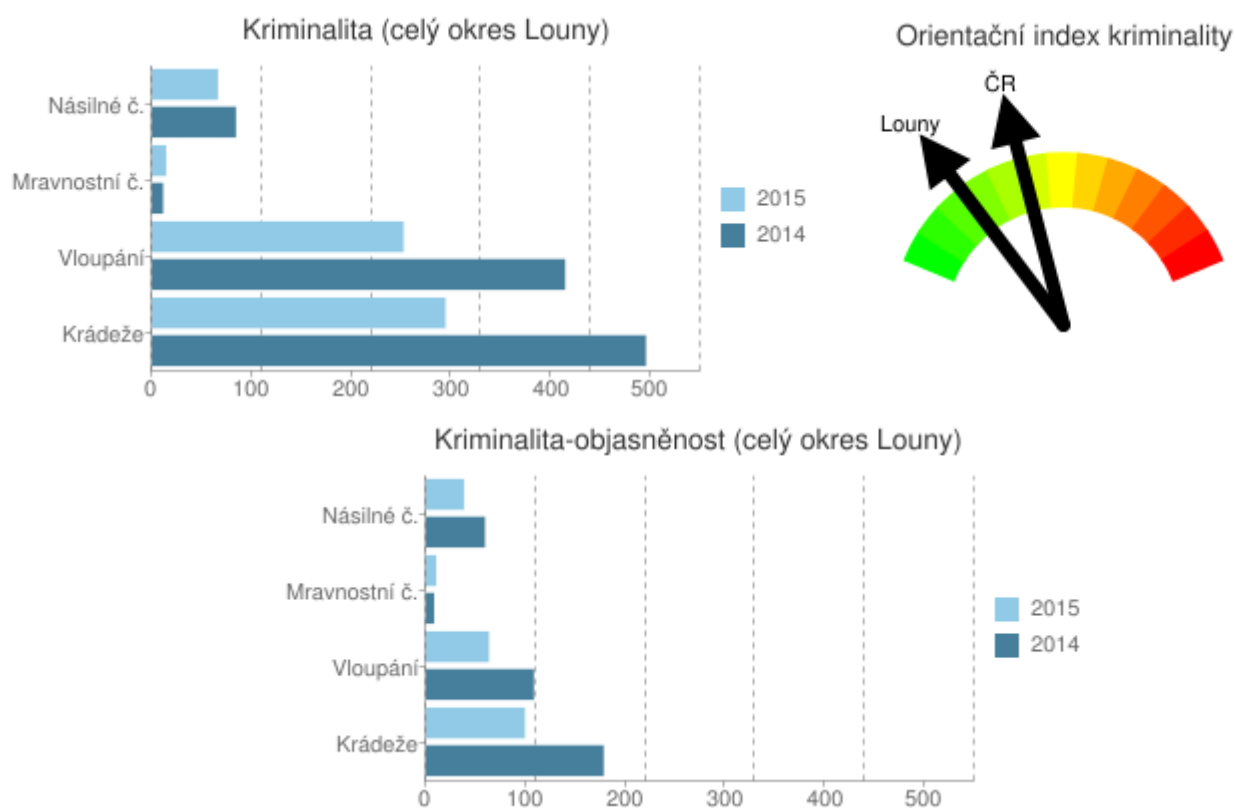
⁴⁴ Zdroj: ČESKÁ GEOLOGICKÁ SLUŽBA: Surovinový informační systém

2.6.1 Odpadové hospodářství

Městys Nepomyšl provozuje „Místo určené k dočasnému uložení ostatního odpadu“. Svoz komunálního odpadu zajišťuje společnost Skládka Vrbička s.r.o. Svoz pytlů s tříděným odpadem provádí obec ve vlastní režii. Kontejnery s recyklovaným odpadem odváží společnosti Skládka Vrbička s.r.o. a Marius Pedersen a.s. Všichni občané platí roční poplatek za systém likvidace odpadu (týdenní - 300 Kč/osoba, čtrnáctidenní 180 Kč/osoba, kombinovaný 220 Kč/osoba). V obci se nachází několik stanovišť nádobami na sklo, papír, plasty a bioodpad.

2.7 Kriminalita

Graf 17 Kriminalita a její objasněnost v okr. Louny v letech 2014-2015



45

2.8 Správa obce

2.8.1 Struktura veřejné správy obce a její vnitřní organizace

Správa je zastoupena obecním úřadem. Obecní úřad nevykonává správní činnost pro jiné obce, zajišťuje správu pouze pro území obce. Zastupitelstvo čítá 9 členů, městys zastupuje starosta.

⁴⁵ Zdroj: Policie ČR

Jako poradní orgány zastupitelstva působí komise kulturní a komise životního prostředí. Dále je ze zákona zřízen kontrolní a finanční výbor.

OÚ informuje občany prostřednictvím povinné úřední desky, dále informační desky v místních částech, hlášením rozhlasu, na webových stránkách a profilu Nepomyšle na síti Facebook, dále SMS rozhlasem.

2.8.2 Funkce obecních institucí při řešení problémů obce

Starosta - zastupuje obec, kompetence starosty stanovuje zákon o obcích

Zastupitelstvo - kompetence zastupitelstva stanovuje zákon o obcích

Obecní úřad - finanční správa a správa majetku, informační činnost

Kontrolní komise - kontroluje veškerou činnost obce

Finanční komise - kontroluje hospodaření obce

Kulturní komise - pracuje na koncepci kultury v obci

Komise životního prostředí - má poradní funkci k oblasti životnímu prostředí

2.9 Analýza obecně závazných vyhlášek obce v samostatné i přenesené působnosti a jiných aktů veřejné správy

OZV č.1/2023 - o nočním klidu

Zásady pro poskytování finančního příspěvku na vybudování zdroje pro pitnou vodu (studny, vrtu či jiného technologického řešení) v Nepomyšli a místních částech Dětaň, Dvěrce, Chmelištná a Nová Ves

Zásady pro poskytování finančního prostředku na vybudování domovní čistírny odpadních vod, jímek na vyvážení nebo jiný způsob individuálního ekologického řešení likvidace odpadních vod

Opatření městysse Nepomyšl č. 1/2022 k čerpání finančních prostředků formou bezúročných půjček na podporu oprav a modernizaci bytového fondu s platností od 1. 1. 2023

OZV č.1/2022 - o nočním klidu

OZV č.1/2021 - o místním poplatku za obecní systém odpadového hospodářství

Provozní řád Kulturního domu

OZV č.2/2019 - obecně závazná vyhláška o místním poplatku ze psů

OZV č.1/2019 - obecně závazná vyhláška, kterou se stanoví části společných školských obvodů základních škol

OZV č.1/2016 - obecně závazná vyhláška o místním poplatku za provoz systému shromažďování, sběru, přepravy, třídění, využívání a odstraňování komunálních odpadů od 1. 1. 2017

Opatření městysse Nepomyšl č. 1/2012 k čerpání fondu na podporu oprav a modernizace bytového fondu (zrušeno)

- Příloha č. 1 - tabulka účelových titulů fondu platná od 1. 1. 2013

- Příloha č. 2 - vzor žádosti o půjčku z fondu rozvoje bydlení
- Dodatek č. 1 k příloze č. 1 - tabulka účelových titulů fondu platná od 22. 2. 2013
- Dodatek č. 2
- Dodatek č. 3 k příloze č. 1 - tabulka účelových titulů fondu platná od 1. 10. 2016

OZV č.1/2015 - obecně závazná vyhláška o místním poplatku za provoz systému shromažďování, sběru, přepravy, třídění, využívání a odstraňování komunálních odpadů od 1. 1. 2016

OZV č.3/2014 - obecně závazná vyhláška o místním poplatku za provoz systému shromažďování, sběru, přepravy, třídění, využívání a odstraňování komunálních odpadů od 1. 1. 2015

OZV č.2/2014 - obecně závazná vyhláška, kterou se stanovují pravidla pro pohyb psů na veřejných prostranstvích a zákaz vstupu se psy na některá veřejná prostranství.

OZV č.1/2014 - obecně závazná vyhláška, kterou se stanoví systém shromažďování, sběru, přepravy, třídění, využívání a odstraňování komunálních odpadů a systém nakládání se stavebním odpadem

Směrnice o zadávání veřejných zakázek malého rozsahu v městysu Nepomyšl

OZV č.1/2013 - obecně závazná vyhláška o místním poplatku za provoz systému shromažďování, sběru, přepravy, třídění, využívání a odstraňování komunálních odpadů od 1. 1. 2014

Opatření městysse Nepomyšl č. 2/2012 o prodeji a distribuci palivového dřeva.

OZV č. 1/2012 - obecně závazná vyhláška o místním poplatku za provoz systému shromažďování, sběru, přepravy, třídění, využívání a odstraňování komunálních odpadů od 1. 1. 2013

OZV č. 4/2011 - obecně závazná vyhláška o místním poplatku za provoz systému shromažďování, sběru, přepravy, třídění, využívání a odstraňování komunálních odpadů od 1. 1. 2012

OZV č. 3/2011 - obecně závazná vyhláška o místním poplatku za provoz systému shromažďování, sběru, přepravy, třídění, využívání a odstraňování komunálních odpadů

OZV č. 2/2011 - obecně závazná vyhláška o místním poplatku za užívání veřejného prostranství

OZV č. 1/2011 - obecně závazná vyhláška o místním poplatku ze psů

OZV č.1/2009 - o místním poplatku za provoz systému shromažďování, sběru, přepravy, třídění, využívání a odstraňování komunálních odpadů

OZV č.1/2008 - kterou se mění OZV č.2/2005 o místních poplatcích

OZV č.2/2007- o místním poplatku za provoz systému shromažďování, sběru, přepravy, třídění, využívání a odstraňování komunálních odpadů

OZV č.1/2007 - požární řád městysse Nepomyšl a spádových obcí Dvěrce, Dětaň, Chmelištná a Nová Ves

OZV č.3/2006 - o místním poplatku za provoz systému shromažďování, sběru, přepravy, třídění, využívání a odstraňování komunálních odpadů

OZV č.2/2006 - o vymezení závazné části územního plánu obce Nepomyšl

OZV č.1/2006 - kterou se stanoví školské obvody základních škol zřizovaných Městem Podbořany

OZV č.3/2005 - zrušení OZV č. 1/1997 o místních poplatcích

OZV č.2/2005 - o místních poplatcích

OZV č.1/2005 - pravidla pro pohyb psu na veřejném prostranství v obci Nepomyšl a jejich místních částech Dvěrce, Dětaň, Chmelištná a Nová Ves⁴⁶

3 Východiska pro návrhovou část

V průběhu přípravy strategického plánu proběhl sběr statistických dat pro analytickou část plánu, průběžné konzultace s realizačním týmem (vedení obce), tři setkání pracovní skupiny (místní aktéři, zástupci spolků) a proběhne setkání s veřejností.

Během měsíce června 2021 proběhlo v obci dotazníkové šetření. Dotazníky byli k dispozici v online a tištěné verzi. Do dotazníkového šetření se zapojilo celkem **104** obyvatel (více v příloze č. 1). Byl vytvořen také dotazník, který se zaměřoval na děti a mládež do 15 let. Tento dotazník byl k dispozici v online verzi. Zúčastnilo se ho **18** respondentů (více v příloze č. 2). Cílem dotazníků bylo zejména zmapování územního charakteru a potenciálu obce.

Dalším cílem byl výběr priorit SWOT analýzy a doplnění rozvojových záměrů v dalších oblastech života obce.

3.1 SWOT analýza

SWOT analýzu vytvářela pracovní skupina složená z místních aktérů. Při identifikaci silných a slabých stránek, příležitostí a hrozeb přihlíželi k výsledkům dotazníkových šetření.

⁴⁶ Zdroj: www.mestysnepomysl.cz

S - SILNÉ STRÁNKY	W- SLABÉ STRÁNKY
bohatý kulturní a společenský život (aktivní spolky a lidé)	nízká dopravní bezpečnost
finanční stabilita	neekologické a nešospodárné chování (spalování nekvalitních paliv, černé skládky, plýtvání vodou)
dobré mezilidské vztahy	vzhled KD a okolí (zastávky)
dobrá komunikace s OÚ	potřeba revitalizace náměstí a obecních dominant
vzhled obce (údržba veřejného prostranství)	brownfield (nevyužívané zanedbané nemovitosti)
klidné venkovské bydlení (bezpečnost)	nedostatek pěších cest a cyklostezek
dostupnost služeb (dobrá dopravní obslužnost)	odchod mladých lidí
sportoviště a dětské hřiště	nedostatečná kapacita nájemního bydlení
blízkost přírody a její zachování (přírodní koupání)	nedostateční zázemí fotbalového hřiště
památky (historické dědictví)	špatný vzhled a stav některých budov (soukromé)
vnitřní infrastruktura obce	požívání alkoholu a nevhodné chování (u dětského hřiště a zastávek)
	chybějící strategie turistického ruchu
	prostory pro podnikání
O - PŘÍLEŽITOSTI	T - HROZBY
vodní hospodářství ve vlastnictví obce	zastavení hlavních příjmů obce (skládky Vrbička)
zdravé životní prostředí	nepřízniví obyvatelé
významné přírodní lokality (památky)	náročná administrativa dotačních titulů
obnova vodních toků a rybníků	zvyšující se intenzita dopravy
využití dotačních titulů	projíždění vojenské techniky obcí
rozvoj obce prostřednictvím MAS a svazku obcí	těžba surovin
potenciál pro turistiku	zvyšování administrativní zátěže správy obce

4 Návrhová část

4.1 Vize obce

Vize představuje dlouhodobý obraz o budoucnosti obce, o tom, jak se bude měštys Nepomyšl měnit a zlepšovat, soubor představ a priorit. Vize je „směrovkou“ rozvoje na příštích 20 let. Byla formulována jako výstižné vyjádření toho, jaký je měštys Nepomyšl v našich představách a k čemu směřujeme.

Měštys Nepomyšl je příjemným místem k životu. Lidé zde žijí v souladu s přírodou a v její těsné blízkosti, ale zároveň na dosah městu, které je vždy snadno dostupné. Obec pečuje o svůj majetek a zachovává si svou finanční stabilitu. Je vybavená kvalitní infrastrukturou a základními službami. Svou upraveností, bohatým spolkovým, kulturním a sportovním životem naplňuje stále vzrůstající potřeby mladých rodin, lidí v produktivním věku a seniorů.

K naplnění vize byly stanoveny strategické cíle, které odpovídají výsledkům analytické části, SWOT analýzy, dotazníkového šetření a podnětům občanů (pracovní skupiny).

4.2 Strategické cíle obce

1. Budujeme a trvale pečujeme o základní infrastrukturu a majetek obce

Majetek a infrastruktura obce jsou základní podmínky pro dobré fungování obce. Měštys Nepomyšl uchovává, udržuje a rozšiřuje stávající majetek obce, který efektivně a hospodárně využívá. Obec udržuje a buduje infrastrukturu obce, čímž zajišťuje klidné a kvalitní bydlení. Udržuje a rozvíjí sociální služby poskytované obcí a dostupnost základních zdravotnických služeb.

2. Vytváříme podmínky pro zdravý, aktivní, společenský a ekonomicky hodnotný život

Obec je taková, jací jsou lidé, kteří v ní žijí. Nepomyšl je obec s dobrými vztahy, kde se lidé aktivně podílejí na plánování a rozvoji obce. Vyznačuje se aktivními spolky, péčí o místní tradice a historický odkaz obce. Vytváří podmínky pro dostupnost sportovních, kulturních, vzdělávacích

a volnočasových aktivit pro všechny věkové kategorie v obci. Spolkové aktivity považujeme za ctnost, které je třeba vyjádřit podporu co nejkonkrétněji. Stejně tak budeme podporovat podnikání a zaměstnávání lidí dle rozpočtových a legislativních možností.

3. Udržujeme vysoký standard životního prostředí uvnitř Nepomyšle a v jeho okolí

Kvalitu každodenního života v obci považujeme za klíčovou hodnotu. Ceníme si zdravého životního prostředí, bezprostřední blízkosti přírody a přírodních památek. Chceme chránit životní prostředí, pracovat na revitalizaci a zpřístupnění místní krajiny. Trvale udržitelně využíváme lokální přírodní zdroje.

4.3 Aktivita

Pro naplnění jednotlivých opatření jsou vymezeny příslušné rozvojové aktivity. U každé rozvojové aktivity je stanovena její důležitost s přihlédnutím na finanční možnosti obce a na logickou návaznost jednotlivých činností. Jsou uvedeny 3 stupně důležitosti, a to vysoká (5), střední (3) a nízká (1).

Cíl 1: Budujeme a trvale pečujeme o základní infrastrukturu a majetek obce

Číslo	Název projektu – aktivity	Důležitost	Termín	Celk. náklady v tis. Kč	Nejvyšší vlastní náklady obce, které může uvolnit	Zdroje financování
1	Pasport, modernizace, údržba a doplnění veřejného osvětlení Nepomyšl, Dvorce, Dětaň a Nová Ves	5	2023-2029	1.500	750	R, MMR
2	Podpora nových datových sítí	1	2023-2029	50	50	R, MMR,
3	Výstavba fotbalových kabin - sportovní zázemí	5	2023 - 2025	12.000	7.000	R, MMR, NSA
4	Rekonstrukce vodovodních sítí v obci Dvorce	5	2023 - 2025	3.000	3.000	R, MMR
5	Realizace uložení rozvodů el. sítě do země	3	2025-2029	5.000	0	MMR
6	Zasíťování stavebních parcel v Nepomyšli (oblast nad Beňákem)	5	2023 - 2029	5.000	2.500	R, MMR
7	Podpora výstavby nových rodinných domů	1	2023-2029	500	500	R, MMR

8	Opravy rodinných a bytových domů	3	2023 - 2029	2.000	2.000	R
9	Výstavba fotovoltaického systému na objektu kulturního domu	3	2027 - 2029	3.000	1.500	R, MŽP
10	Rekonstrukce a zateplení kulturního domu a pivnice	5	2023 - 2025	12.500	6.000	R, MŽP, MMR
11	Rekonstrukce interiéru a vybavení kulturního domu	3	2023 - 2027	1.000	500	R, MZe, MMR
12	Vybavení obecní pivnice	1	2023 - 2024	100	100	R, MZe
13	Výstavba autobusových zastávek a úprava okolního prostranství kulturního domu	5	2024 - 2025	5.000	2.000	R, MMR
14	Opravy a budování místních komunikací	3	2024 - 2029	1.000	1.000	R, MMR
15	Budování a údržba chodníků	3	2023 - 2029	3.000	1.000	R, MMR
16	Oprava veřejných budov	3	2023-2029	10.000	2.000	R, MMR
17	Tepelná čerpadla, FVE do bytových domů	3	2023-2029	3.000	1.000	R, MŽP
18	Získání do vlastnictví obce bývalé hospodářské budovy u panelových domů a následná přestavba na budovy občanské vybavenosti	3	2023-2029	8.000	4.000	R, MMR, MZe
19	Zahájení výstavby nového bytového domu	1	2026 - 2029	2.000	500	R, MMR
20	Zajištění dostatečné dopravní obslužnosti obce	5	2023 - 2029	100	100	R, ÚK
21	Podpora nových informačních technologií směrem k občanům – elektronická úřední deska	3	2023 - 2024	700	250	R, MMR, ÚK
22	Podpora zavádění netradičních zdrojů energie	3	2023 - 2029	1.500	1.500	R, MŽP
23	Vybudování obnovitelných zdrojů energie (fotovoltaika, vodní el., větrná el.)	3	2025 - 2029	3.000	1.000	R, MŽP
24	Vybudování peletárny	1	2024 - 2029	1.500	500	R, MŽP, MZe
23	Vybavení jednotky technikou a ochrannými prostředky (jednotka SDH)	3	2023 - 2029	1.000	500	R, MMR
24	Prvky pro zvýšení bezpečnosti dopravy	5	2023 - 2029	100	100	R, MMR
25	Údržba dětského hřiště	3	2023 - 2029	100	100	R, MMR
26	Údržba fotbalového hřiště a sportovního příslušenství v majetku obce	3	2023 - 2026	100	100	R, MMR, NSA
27	Výstavba víceúčelového sportoviště	3	2024 - 2026	2.500	1.000	R, MMR, NSA
28	Nabíjecí stanice pro elektrokola a další zařízení	3	2024 - 2025	300	200	R, MMR, MŽP
29	Vybudování parkoviště u obecního úřadu	3	2024 - 2026	1.500	500	R, MMR
30	Sociální služby pro seniory	3	2023-2029	100	100	R, MMR, MPSV

Cíl 2: Vytváříme podmínky pro zdravý, aktivní, společenský a ekonomicky hodnotný život

Číslo	Název projektu – aktivity	Důležitost	Termín	Celk. náklady v tis. Kč	Nejvyšší vlastní náklady obce, které může uvolnit	Zdroje financování
1	Podpora spolkový aktivit v obci	5	2023-2029	800	500	R, MPSV, ÚK
2	Podpora sportovních aktivit v obci	5	2023 - 2029	500	500	R, NSA
3	Podpora vzdělávacích a volnočasových aktivit	5	2023 - 2029	100	100	R, ÚK, MŠMT
4	Pořádání kulturních a sportovních akcí	5	2023-2029	1.000	800	R, NSA, MK, ÚK
5	Kniha historie městečka Nepomyšl	3	2023	500	500	R
6	Knihovna (veřejný internet)	3	2024 - 2029	500	250	MMR, R, MK
6	Záchrana paměti městečka Nepomyšl - archivace	1	2024-2029	200	200	R, MK, ÚK
7	Propagace obce a okolí	2	2023 - 2029	100	100	R

Cíl 3: Udržujeme vysoký standard životního prostředí uvnitř Nepomyšle a v jeho okolí

Číslo	Název projektu – aktivity	Důležitost	Termín	Celk. náklady v tis. Kč	Nejvyšší vlastní náklady obce, které může uvolnit	Zdroje financování
1	Zelené srdce Nepomyšle - revitalizace rekreační zóny a sportoviště	5	2024-2028	3.250	1.000	R, MŽP, MMR
2	Oprava kostela sv. Mikuláše v Nepomyšli a jeho vybavení (exteriér a interiér)	5	2023-2029	5.000	2.500	R, MK, MZe, N
3	Revitalizace návsi ve Dvčercích	5	2028-2029	2.000	1.000	R, MMR, MŽP
4	Revitalizace návsi v Nepomyšli	5	2025-2029	10.000	5.000	R, MMR, MŽP
5	Obnova a vybudování nových rybníků, zpevnění hráze	5	2024-2026	3.500	1.500	R, MZe, MŽP
6	Procházková trasa Dětská alej - biokoridor ÚSES	3	2023 - 2029	2.000	200	R, MŽP, MŽP
7	Rozhledna Nepomyšl	1	2027-2029	3.000	1.000	R, MK, MZe, N
8	Naučná stezka geologie Nepomyšle - kaolinová stezka	3	2023-2026	500	250	R, MŽP, MZe,
9	Cyklostezka	5	2023-2029	5.000	1.000	MŽP, MMR, R

10	Údržba a obnova turistických tras	1	2023 - 2029	100	100	R, MZe, MŽP
11	Realizace společných zařízení v rámci PÚ	5	2023 - 2029	10.000	200	MZe
12	Úprava veřejného prostranství intravilánu městyse Nepomyšl - opravy, údržba zeleně a veřejného prostranství	5	2023-2029	1.000	500	R, MŽP, MMR
13	Rekonstrukce a údržba hřbitova	5	2024 - 2029	1.000	500	R, MK, MZe
14	Obnova památníku obětem 1. sv. války	5	2024 - 2026	500	200	R, MMR, MZe
15	Údržba a obnova drobných sakrálních staveb	3	2024 - 2029	500	250	R, MMR, MZe
16	Oprava schodiště u kostela	3	2023 - 2024	200	100	R, MMR, MZe
17	Obnova sochy sv. Jana Nepomuckého	1	2024 - 2027	200	100	R, MMR, MZe
18	Obnova Olivetské kapličky na rozcestí do Brodů	1	2024 - 2028	500	250	R, MMR, MZe
19	Mobilní kompostárna a technika pro svoz bioodpadu	3	2023-2025	2.500	1.000	R, MZe, MŽP
20	Koncepce a provoz odstraňování odpadů, organizační opatření, ekologická výchova	3	2023 - 2029	100	100	R, MMR, MŽP
21	Kontrola a zásahy proti vzniku nepovolených černých skládek	3	2023 - 2029	100	100	R, MMR, MŽP

Zdroje financování (použité zkratky)

R – rozpočet obce

ÚK – dotace Ústeckého kraje

N – Nadace

NSA - Národní sportovní agentura

MK – Ministerstvo kultury

MMR – Ministerstvo místního rozvoje

MPSV - Ministerstvo práce a sociálních věcí

MŠMT - Ministerstvo školství

MZe – Ministerstvo zemědělství

MŽP - Ministerstvo životního prostředí

5 Způsoby realizace programu rozvoje obce

5.1 Realizace strategického plánu

Pro úspěšnou realizaci a kontrolu naplňování strategického plánu jsou stanoveny následující odpovědné subjekty a osoby za kontrolu plnění jednotlivých aktivit, ale také za řízení realizace celého procesu.

Řídící složka

- starosta
- místostarosta
- zastupitelstvo města

Řídící složka bude především usměrňovat realizaci strategického plánu. Konkrétně tedy bude na základě podkladů výkonné a kontrolní složky (viz dále) a jiných podkladů zejména:

- iniciovat realizaci opatření a aktivit,
- vyhledávat a zajišťovat zdroje financování aktivit strategického plánu,
- projednávat podněty vztahující se k realizaci opatření a aktivit,
- projednávat změny a aktualizace strategického plánu,
- schvalovat aktualizace a revize strategického plánu,
- delegovat jednotlivé činnosti a pravomoci na odpovědné osoby,
- aktuální Strategický plán bude zveřejněn na internetových stránkách obce (www.mestysnepomysl.cz)
- zveřejňovat další informace týkající se strategického plánu na internetových stránkách, případně Facebooku obce.

Kontrolní složka

- Kontrolní výbor

Mezi činnosti kontrolní složky bude patřit zejména:

- příprava podkladů pro jednání prosincového zastupitelstva obce (hodnocení naplnění strategického plánu za příslušný rok),
- evidence podnětů vztahujících se k doplnění a aktualizací strategického plánu,
- činnosti spojené s monitoringem realizace strategického plánu.

Výkonná složka

S ohledem na omezené personální možnosti obce je starosta obce členem i výkonné složky

Název funkce	Činnosti při realizaci SP
Starosta	Koordinace činnosti při realizaci SP, administrace a zpracování podkladů pro realizaci a monitoring aktivit SP
Předseda finančního výboru	Finanční plánování, spolupráce na rozpočtu

Vyprofilováním kompetencí, odpovědností a náplní činnosti Řídící, Výkonné a Kontrolní složky je vytvořen realizační rámec pro provádění aktivit vedoucích k dosažení cílů strategického plánu. Aktivity budou realizovány podle jejich důležitosti a finančních prostředků.

5.2 Monitoring realizace strategického plánu

Monitorovací zpráva o průběhu realizace strategického plánu bude obsahovat zejména:

- informace o realizaci dílčích aktivit a projektů – každoroční přehled o aktivitách, které se podařilo v uplynulém roce realizovat,
- zdůvodnění odchylek od plánovaného průběhu realizace strategického plánu,
- návrh na změny či revize ve strategickém plánu.

Monitorovací zprávu bude zpracovávat kontrolní složka a bude ji předkládat k projednání a schválení zastupitelstvu na prosincovém jednání.

5.3 Způsob aktualizace strategického plánu

Strategický plán (program rozvoje obce) je živým dokumentem, který je nutné revidovat, případně aktualizovat dle průběhu realizace jeho dílčích částí. Podnětem k aktualizaci může být závažná změna vnějších podmínek, naplnění části strategického plánu, či potřeba stanovení nových cílů. Podnětem k aktualizaci nemá být změna politické reprezentace obce.

Dílčí revize dokumentu budou probíhat podle potřeby; nejlépe ke konci kalendářního roku, ve vazbě na formulování dalších realizačních kroků strategického plánu a rozpočet obce.

Změny budou prováděny přímo do dokumentu strategického plánu, dokument bude v úvodu obsahovat seznam revizí. Po každé revizi se strategický plán označí datem, ke kterému se vztahuje. Aktualizace strategického plánu a jeho změny budou schváleny lednovým zastupitelstvem obce a aktualizovaný strategický plán pak bude zveřejněn na internetových stránkách obce.

6 Způsob financování strategického plánu

Základním zdrojem financování rozvojových aktivit jsou vlastní zdroje obce, místní akční skupiny a také spolufinancování z veřejných rozpočtů (kraje, národní zdroje, fondy EU). Dílčí aktivity mohou být realizovány za podpory grantů nadací a firemních donorů.

Program rozvoje městyse Nepomyšl na období 2023-2029 byl schválen Zastupitelstvem obce usnesením číslo xx/xx dne xx. června 2023.

7 Přílohy

Příloha č.1 - Výsledky dotazníkového šetření

Příloha č.2 - Výstupy z jednání pracovní skupiny

Příloha č.3 - Výstupy z veřejného projednání PRO

8 Legenda použitých zkratk

ADSL	asymmetric Digital Subscriber Line (asymetrické připojení)
AT	atmosférický tlak
ČÚZK	Český úřad zeměměřický a katastrální
ČR	Česká republika
ČRS MS	Český rybářský svaz místní skupina
DIČ	daňové identifikační číslo
DSO	dobrovolný svazek obcí
DÚK	Doprava ústeckého kraje
GSOŠ	gymnázium a střední odborná škola
CHLÚ	chráněné ložiskové území
IČ	identifikační číslo
k.ú.	katastrální úřad
MB/s	megabit za sekundu
MC	mateřské centrum
MAS	místní akční skupina
MS	místní skupina
MŠ	mateřská škola
MS ČČK	místní skupina českého červeného kříže
NBK	nadregionální biokoridor
ORP	obec s rozšířenou působností
OÚ	obecní úřad
OZV	obecně závazná vyhláška
PLO	přírodní lesní oblast
PR	přírodní rezervace
SDH	sbor dobrovolných hasičů
SŠ	střední škola
TDO	tuhý domovní odpad
TJ	tělovýchovná jednota
ÚSES	územní systém ekologické stability

VDJ	vodojem
VDSL	Very High Speed Line (vysokorychlostní připojení)
VŠ	vysoká škola
ZKO	základní kynologický oddíl
ZŠ	základní škola